

SZ1A

# Ημερολόγιο σταθμού Contest ΕΡΔΕ στον Κοκκινόλογγο Αγρινίου

Ένας σταθμός για όλους!

Μέρος 8<sup>ο</sup> : 1/1/2020- 31/12/2020



SV1DPI

13/1/2019





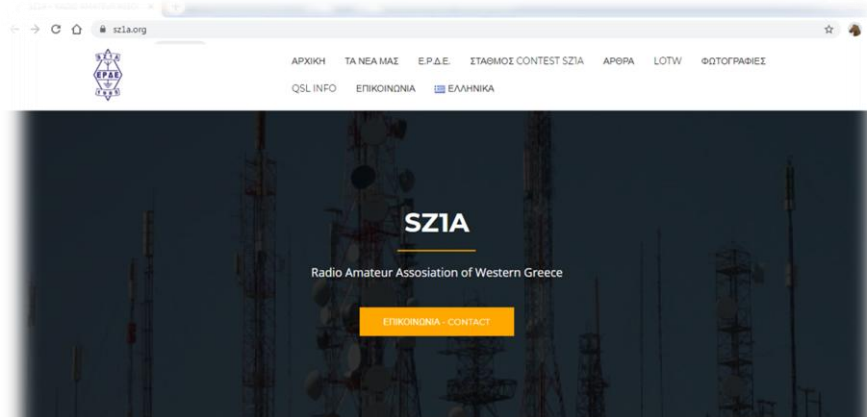
## 2020

**02/01/2020** Οι SV1DPJ, SV1CQK, SV1DPI στο σταθμό.

- Τοποθετήθηκε στο σταθμό 4 (Icom) ένα computer με την core duo μητρική που μας χάρισε ο SV1CQG και επιδιόρθωσε ο SV1ETM. Έτσι έχουμε πλέον στο Icom ένα computer με core duo, 4GB μνήμη, σκληρό δίσκο SSD και δύο οθόνες. Μένει να γίνουν τα windows update και να μπουν όλα τα ραδιοερασιτεχνικά προγράμματα.
- Τοποθετήθηκε το MKIII στα σταθμό 1, μαζί με το Mark V field και συνδέθηκε και το interlock.



**4/1/2020** Ανέβηκε καινούριο site στο [www.sz1a.org](http://www.sz1a.org) με εκτενέστερη αναφορά στο σταθμό. Το site έχει ακόμη δρόμο για να γίνει πλήρες αλλά είναι η αρχή μιας προσπάθειας αναβάθμισης της ιστοσελίδας μας. Οφείλουμε να ευχαριστήσουμε τον Κώστα Αναγνωστόπουλο για τη βοήθειά του στη δημιουργία της νέας ιστοσελίδας που βασίζεται σε wordpress.



**4-6/1/2020** Οι SV1CQK, SV1CIB από το Σάββατο ως τη Δευτέρα στο σταθμό. Ο SV1CQN το Σάββατο και ο SV1DPI την Κυριακή. Διάφορες εργασίες καθαριότητας -

τακτοποίησης, καθώς ο καιρός ήταν πολύ άσχημος για εξωτερικές εργασίες. Ο SV1CIB συμμετείχε στο ARRL RTTY Roundup αλλά διέκοψε την Κυριακή το απόγευμα λόγω των θυελλωδών ανέμων.

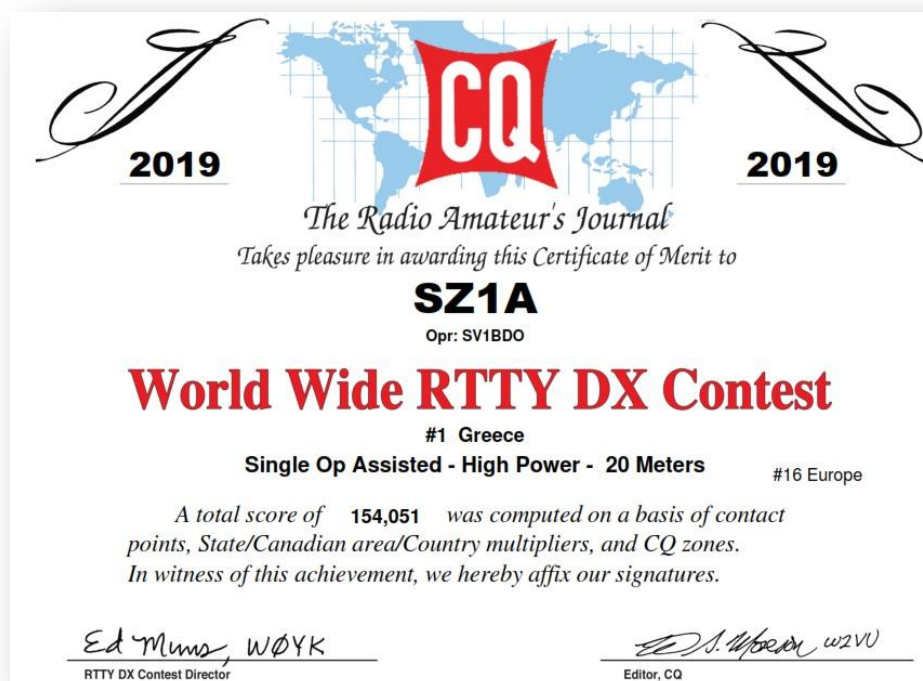
**6/1/2020 ΚΑΤΑΣΤΡΟΦΗ.** Ο «Ηφαιστίωνας», όπως ονομάστηκε η καταιγίδα, άφησε τα σημάδια της στο σταθμό μας. Φύσαγε πάρα πολύ δυνατός άνεμος όλη την Κυριακή. Κατά τις δύο ξημερώματα των Φώτων μια δυνατή ριπή ανέμου έριξε το πάνω κομμάτι του 3<sup>ου</sup> πύργου (της 40άρας) πάνω στα καλώδια μέσης τάσης της ΔΕΗ, κόβοντας τα καλώδια και προκαλώντας διακοπή ρεύματος στην περιοχή. Φυσικό επακόλουθο ότι έσπασε η κεραία των 40μ και το δίπολο των 160μ. Επίσης έγιναν ζημιές και στη σκεπή (που πριν λίγες μέρες είχαμε τοποθετήσει).



**7/1/2020** Ο SV1JMC δωρίζει έναν HY core duo με 2Gb μνήμη και σκληρό SSD στο σταθμό. Ο SV1DPI ετοίμασε το HY με τα ανάλογα προγράμματα και είναι πλέον στη διάθεση του σταθμού, για να τοποθετηθεί πιθανότατα στο σταθμό 5.

**11-12/1/2020** Οι SV1CQK SV1CIB από το Σάββατο. Οι SV1CQG SV1DPI SV1CIE την Κυριακή το πρωί. Ελέγξαμε το σταθμό. Φαίνεται να υπάρχει βλάβη στο aircondition του καθιστικού, το οποίο δε δουλεύει. Επίσης το τροφοδοτικό του Icom, ένα Alinco, έκανε διακοπές αλλά ίσως φταίει η ασφάλεια του πίνακα. Κόπηκε και τοποθετήθηκαν δύο μεγάλα ράφια από άκρη σε άκρη, κάτω από την τηλεόραση, στο καθιστικό.

**16/1/2020** Από τη συμμετοχή του SV1BDO ως SZ1A στο CQ WW RTTY 2019 στην κατηγορία Single operator Assited 20m. 1ος στην Ελλάδα, 16ος στην Ευρώπη. Μια χαρά αν σκεφτεί κάποιος ότι ανάμεσα μαγείρεψε κιόλας και χώρια η κουβέντα... Μπράβο Σωτήρη.



**19/1/2020** Οι SV1CQK SV1CIB από το Σάββατο και οι SV1HKH και Στάθης Αναστασιάδης την Κυριακή το πρωί. Συμμάζεμα του χώρου του καθιστικού. Την Κυριακή βγήκε το σπασμένο κομμάτι του 3<sup>ου</sup> πύργου (40άρας).



**25-26/01/2020** Οι SV1CQK, SV1CIB και SV1CQG από το Σάββατο και οι SV1DPI, SV1ETM την Κυριακή



**1-2/2/2020** Οι SV1CQK SV1CIB το Σαββατοκύριακο και ο SV1CIE το Σάββατο και οι SV1ETM SV1DPI SY1BCS την Κυριακή. Η ομάδα πήγε στον Άη Βλάση και έβγαλε τη steppir του SV1DPI και τον πύργο (τρία πεντάμετρα τηλεσκοπικός 13μ συνολικά). Η κεραία (Steppir) μεταφέρθηκε στο σταθμό, ενώ ο πύργος και τα καλώδια έμειναν στον Αη Βλάση για μεταφορά με φορτηγό. Ο SV1DPI χάρισε την κεραία και τον πύργο στο SZ1A.

Διαπιστώθηκε ότι ο διακόπτης 6X2 είχε ζημιά. Ξηλώθηκε και στάλθηκε στον SV1ELF για επιδιόρθωση.

**7/2/2020** Οι SC1CIB SV1CQN από την Παρασκευή 7/2 στο σταθμό. Ο SV1CIB συμμετέχει ως SZ1A στο CQ WPX RTTY 2020 στην κατηγορία SO20m Assisted High Power.

BAND	QSO	PFX	DUP	POINTS	AVG
80	0	0	0	0	0.00
40	0	0	0	0	0.00
20	779	495	14	1737	2.23
15	0	0	0	0	0.00
10	0	0	0	0	0.00
TOTAL	779	495	14	1737	2.23
FINAL SCORE: 859 815					

**9/2/2020** Κοπή πίτας ΕΡΔΕ στο σταθμό στον Κοκκινόλογγο, παρουσία τουλάχιστον 30 ατόμων. Την κοπή ευλόγησε ο συνάδελφος Ιερέας Κωνσταντίνος Γιολλάσης SV1RLA. Ο τυχερός που βρήκε το φλουρί, ο Σωτήρης SV1RRX. Τη βασιλόπιτα πρόσφερε ο SV1DPI. Ακολούθησε κατεδάφιση με σουβλάκια, κρασί και μπύρα.



**15-16/2/2020** Ο SV1CQK στο σταθμό. Καθαριότητα.

**18/2/2020** Ο Σταμάτης Ξένος μεταφέρει στο σταθμό με το φορτηγάκι του, ένα τηλεσκοπικό πύργο, μήκους 13μ, δωρεά του SV1DPI.

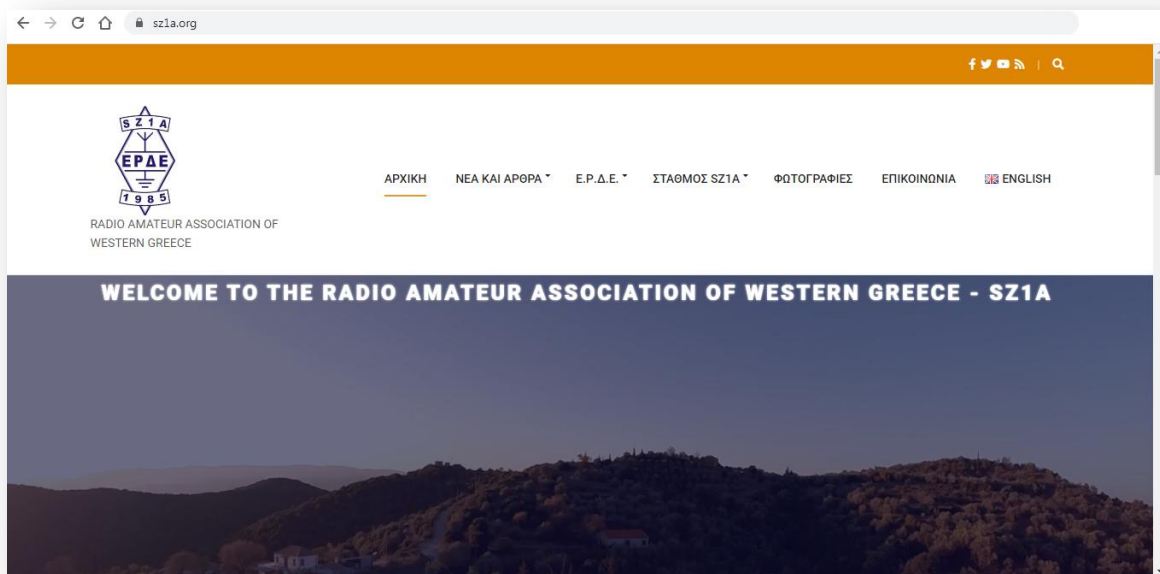
**22-23/2/2020** Οι SV1CQK, SV1CIB στο σταθμό. Μαζεύτηκαν καλώδια και ο πύργος. Καθαριότητα κουζίνας. Αποκαθλώθηκε, με τη βοήθεια του SV1HLB και του γερανού του κ. Ανδρώνη, το πάνω μέρος του 3<sup>ου</sup> πύργου (40άρας) προκειμένου να προσαρμοστεί σ' αυτόν ο πύργος που δώρισε ο SV1DPI.



**29/2-2/3/2020** Απόκριες και καθαρή Δευτέρα. Οι SV1CQK, SV1CIB στο σταθμό. Το απόγευμα του Σαββάτου και ο SV1CQN. Έγινε επί τόπου έλεγχος για τι θα χρειαστεί για να γίνει η αναβάθμιση του 3<sup>ου</sup> πύργου (40μ), προκειμένου να αγοραστούν τα υλικά.



**29/2/2020** Μεταφορά του site του SZ1A στην Pressidium, server του SV1DKD, προσφορά του Αντρέα SV1DKD. Επίσης το site αναβαθμίστηκε και μετά τη μεταφορά του σε wordpress, με πολλή δουλειά, κυρίως από τους SV1DKD, SV1DPI.



**7-8/3/2020** Οι SV1CQN, SV1DPI, SV1CQK, SV1CQG από το Σάββατο και οι SV1HKH, SV1HKZ, SV1CIE την Κυριακή.

- Τοποθέτηση Microham MKII στο Icom και σετάρισμα των προγραμμάτων.
- Προσαρμογή πύργου SV1DPI στο πάνω κομμάτι του 3<sup>ου</sup> πύργου (της 40άρας) από τον SV1CQN. Θα απαιτηθεί τουλάχιστον μία μέρα δουλειάς ακόμη πριν να είναι έτοιμος προς ανάρτηση.



- Αποθήκευση Steppir και άδειασμα shack.
- Χάλασε και επισκευάστηκε το πλυντήριο πιάτων.

**10/3/2020** Οι SV1CQN, SV1CIB δούλεψαν όλη μέρα στο φτιάξιμο του πύργου.

**14-15/3/2020** Οι SV1CQN, SV1CIB, SV1DPI, SV1CQK, SV1CQG είναι στο σταθμό από το πρωί του Σαββάτου. Επίσης οι SV1HKH, SY1BCS, SV1KYX είναι από την Κυριακή το πρωί. Έγιναν οι παρακάτω εργασίες.

- Αλλαγή λάμπας στον προβολέα που είχε καεί



- Συνέχιση σιδηροδουλιάς στον πύργο με προσθήκη σιδήρου για το δίπολο των 160μ, άλλου σιδήρου για να τον τροφοδοτήσουμε αν χρειαστεί, βάσης για κεραία στα 11μ, ενισχύσεις, κλπ. Επίσης παρατηρήθηκε ότι κάποια από τα σίδερα του πύργου του DPI, είχαν πάρει, όπως φαίνεται, νερό τι οποίο πάγωσε και τα έχει καταπονήσει. Οπότε θα αγοράσουμε βέργα 2Χ2 προκειμένου να αντικαταστήσουμε περίπου 10 από αυτά που εντοπίσαμε ως προβληματικά.



- Έγινε βάψιμο των κολλήσεων που κάναμε με ψυχρό γαλβάνι



- Αγορά και μεταφορά στο σταθμό του οπλισμού για την κολώνα του ρεύματος



- Συμμάζεμα shack με προσθήκη καναλιών για τα καλώδια των ροτόρων και του ρεύματος.
- Επανατοποθέτηση του διακόπτη κεραιών που χάλασε και επισκευάστηκε από τον SV1ELF. Δεν ολοκληρώθηκε η τοποθέτηση των καλωδίων ελέγχου και δε δοκιμάστηκε.
- Μεταφορά των control από τους ρότορες στο γραφείο κάτω από το διακόπτη κεραιών και προσπάθεια τοποθέτησης του **τηλεχειρισμού τους που έφτιαξε ο SV1ELF** βασισμένο στο arduino και το πρόγραμμα του K3NG και τις οδηγίες του TK5EP. Το σύστημα έχει ακόμα δρόμο για να δουλέψει τέλεια. Πιο συγκεκριμένα: ο ρότορας των 10μ δούλεψε και με σύνδεση USB και με σύνδεση μέσω δικτύου. Ο ρότορας των 15μ δε δοκιμάστηκε γιατί έπρεπε να κολληθεί εσωτερικά και δεν προλάβαμε. Οι ρότορες των 20 και 40μ, δούλεψαν με σύνδεση USB αλλά όχι με σύνδεση μέσω δικτύου. Το πρόβλημα φαίνεται να εντοπίζεται σε μια μικροδιαφορά που είχαν οι πλακέτες Ethernet που είχαν οι 10 και 15 σε σχέση με αυτή που είχαν οι των 20 και 40μ. Περαιτέρω πειράματα θα γίνουν.



**20-24/3/2020** Ο SV1CQK στο σταθμό.  
Μπήκε βάση για μεγάλη οθόνη κάτω από το ρολόι.

Ο SV1CQN πήγε το Σάββατο και τελείωσε τη μετατροπή του 3<sup>ου</sup> πύργου.

Ο SV1DPI πήγε το Σάββατο και δοκίμασε το Interface για τους ρότορες με άλλο Ethernet switch. Δούλεψε κανονικά και φαίνεται ότι το πρόβλημα ήταν το Cisco switch.

Επίσης τοποθετήθηκε το computer που μας είχε δωρίσει ο SV1JMC και συνδέθηκαν με USB καλώδια οι ρότορες καθώς και με Ethernet στο switch. Οι IP είναι 192.168.1.10 (για τον ρότορα των 10μ), 192.168.1.15 (για τον ρότορα των 15μ), 192.168.1.20 (για τον ρότορα των 20μ), 192.168.1.40 (για τον ρότορα των 40μ). Ο ρότορας height των 15μ δε συνδέθηκε ακόμη.

Επίσης συνδέθηκε 2<sup>η</sup> οθόνη στο computer του 4<sup>ου</sup> σταθμού και αλλάξαμε και τη διάταξη στον 2<sup>ο</sup> πάγκο (έφυγαν οι ρότορες που πήγαν κάτω από το διακόπτη κεραίων) και μπήκε ένα ράφι για τις οθόνες, Mk2, τροφοδοτικό, κλπ.

**27-30/3/2020** Ο SV1CQK στο σταθμό. Καθαριότητα καθώς και τοποθέτηση δύο παζλ στους τοίχους. Επίσης τακτοποίηση κουζίνας, ζαρτινιέρες, καθάρισμα shack, κλπ.

**1/4/2020** Δυστυχώς λόγω καραντίνας για την επιδημία του κορωνοϊού, δεν είναι δυνατόν να πάμε συχνά στο σταθμό. Μόνο ο SV1CQK πηγαίνει και απομονώνεται για λόγους ασφαλείας.

Εκδόθηκαν τα αποτελέσματα του CQ WW SSB 2019. Είμαστε 1<sup>οι</sup> στην Ελλάδα, 34<sup>οι</sup> στην Ευρώπη, 49<sup>οι</sup> στον κόσμο, στην πιο απαιτητική, ίσως, κατηγορία MS HP. Κάναμε ένα πολύ σκορ με πολλά QSOs, έχοντας ως δεδομένο την κακή διάδοση. Πήγαμε πάρα πολύ καλά και στα Multipliers αφού προσεγγίσαμε νούμερα που κάναμε όταν ήταν ανοικτά και τα 10μ. Χειριστές οι SV1DKD SV1PMQ SV8PMM SV1QXU SV1CIB SV1CQN SV1HKH SV2HQL SV4QNP SV1GE. Το claimed σκορ μας ήταν 3.629.994 πόντοι ενώ το τελικό 3,098,736 πόντοι. Συγχαρητήρια σε όλους.



**2-6/4/2020** Ο SV1CQK στο σταθμό. Έλεγξε τα UPS που έφερε ο SV1DPJ χωρίς να μπορέσει να τα επισκευάσει. Τοποθέτησε φως στην αποθήκη.



**11-13/4/2020** Ο SV1CQK στο σταθμό. Φύτεψε τα λιγούστρα στις ζαρντινιέρες που είχε φτιάξει. Έβαλε πόδια στο ξύλο κοπής της ψησταριάς.

**16-18/4/2020** Ο SV1CQK στο σταθμό (Μ. Πέμπτη-Μ. Σάββατο).

**17/4/2020** Σκέψεις του SV1DPJ για τις πολλές δουλειές που εκκρεμούν στο σταθμό SZ1A:

- Να τελειώσει η εγκατάσταση του MKII στο σταθμό 4
- Να τελειώσει η επανατοποθέτηση του διακόπτη κεραιών
- Να τελειώσει η εγκατάσταση του interface για τους ρότορες ώστε να δουλεύουν με το πρόγραμμα που θα τρέχουμε
- Να μπει το κομμάτι του πύργου στον πύργο 3.
- Να τελειώσει η κολώνα ώστε να είμαστε έτοιμοι για το τριφασικό
- Να μπει το τριφασικό.
- Να τοποθετηθεί η κάθετη των 80μ
- Να γίνει συντονιστικό για την κάθετη των 80μ.
- Να κατέβει η κεραία των 20μ

- Να μπουν πιρτσίνια και το balun στην κεραία των 20μ
- Να μπει η κεραία των 20μ στον πύργο 3 (πρώην των 40μ)
- Να μπει και να συντονιστεί το δίπολο για τα 160μ στο πύργο 3
- Να κατέβει ο πύργος 1
- Να λυθεί και να συμπληρωθεί με το 6μετρο κομμάτι
- Να συναρμολογηθεί και να μπει το balun στην κεραία των 40μ
- Να ανέβει ο πύργος 1 πάλι και να μπει η κεραία των 40μ στον πύργο 1 (αλουμινένιο)
- Να συντονιστεί η κάθετη κεραία του Gianni και ίσως να τοποθετηθεί σε καλύτερη θέση.
- Να επισκευασθεί το δίπολο των 80μ
- Να γίνουν μια προέκταση για τα ακουστικά στο Icom
- Να γίνει ένα μικρό interface που θα λειτουργεί και ως προέκταση για τα ακουστικά του Yaesu ώστε να αλλάζει ο χειριστής εύκολα το ποιον δέκτη θα ακούει (main, sub ή και τους δύο)
- Να μπει το interface που μας έδωσε ο Πάολο για το Yaesu ft990 και να τεσταριστεί
- Να τοποθετηθεί το Yaesu ft990 στη θέση του inband και να συνδεθεί με το κατάλληλο Interface (για DVK το μιλητήρι του CIB και το USBIII).
- Να γίνουν ξανά οι γειώσεις στο shack
- Να μπει ο πίνακας με το τριφασικό και τα αντικεραυνικά.
- Να μπουν τα αντικεραυνικά πολύπριζα.
- Να συναρμολογηθεί-επισκευαστεί-συντονιστεί η Mosley
- Να τοποθετηθεί η Mosley στον πύργο 3
- Να μπει το Kenwood 950SDX στη θέση 5 και το Kenwood 850SAT στη θέση 6
- Να σεταριστεί και να ετοιμαστεί ο πάγκος 3 (Run2-Inband2)
- Να γίνει κάποιο splitter για να ακούει και ο inband 2 ή να βρεθεί άλλος τρόπος να ακούει ο inband 2.
- Να μπει σύρμα και radials ώστε να μπορεί να τροφοδοτηθεί ο πύργος 3 για κάθετη στα 160μ
- Να φτιαχτεί και τοποθετηθεί συντονιστικό για το shunt tower των 160μ

**17-19/4/2020** Ο SV1CQK στο σταθμό. Επίσης αρκετές ώρες και ο SV1HKH. Αλλάχθηκαν τα CISCO που «ένωναν» ασύρματα το σταθμό με το σπίτι του πατέρα του SV1HKH με 2 tr-link που δώρισε ο SV1CQK. Τις τελευταίες μέρες είχε χαλάσει το link. Αποδείχθηκε ότι έφταιγε η κεραία που ήταν στο σπίτι με το internet. Έτσι τα παιδιά έδωσαν προτεραιότητα αποκαθιστώντας το link.

**30/4-3/5/2020** Ο SV1CQK στο σταθμό. Πετάχτηκαν οι υαλοβάμβακες που «κοσμούσαν» το πίσω μέρος του κτιρίου με τη βοήθεια του DJ Δημήτρη. Φυτεύτηκαν λιγούστρα στο εμπρός σύνορο με το δρόμο.



Επίσης έγινε ραφιέρα στο πίσω μέρος του σταθμού όπου αποθηκεύτηκε πολύ αλουμίνιο



**2/5/2020** Εκδόθηκαν τα αποτελέσματα του CQ WW CW 2019. Το τελικό μας σκορ είναι 4.778.427 πόντοι. Αυτό το αποτέλεσμα μας δίνει την 1<sup>η</sup> θέση στην Ελλάδα, την 34<sup>η</sup> στην Ευρώπη και τη 52<sup>η</sup> στον κόσμο. Χειριστές ήταν οι SV1BJW SV1CDN SV1CIB SV1DKD

SV5DKL  
SV1DPI SV1DPJ  
SV4FFL και  
SV1JG με  
ομάδα  
υποστήριξης  
τους συνήθεις  
SV1CQG,  
SV1CQK.  
Κρίνοντας το  
αποτέλεσμα  
είναι αλήθεια  
ότι τα έχουμε  
πάει και  
καλύτερα. Και



όταν ξεκινούσαμε το contest, είχαμε καλύτερο στόχο. Η αίσθησή μας ότι αξιποιήσαμε τον inband σταθμό καλύτερα από ποτέ, επαληθεύεται από τον αριθμό των multipliers (733) που ήταν πολύ καλός, δεδομένης της διάδοσης και του ότι τα 10μ ήταν κλειστά. Έχουμε πετύχει 866 το 2013 αλλά ήταν ανοικτά τότε τα 10μ. Είχαμε την ατυχία το βράδυ του Σαββάτου να χαλάσει το stub των 40μ. Αυτό είχε ως αποτέλεσμα να μην έχουμε κεραία για τα 40μ όλο το βράδυ του Σαββάτου. Αυτό δε μας στέρησε τόσα πολλά QSO αφού κάναμε αρκετά στα 80 και 160μ αλλά χάσαμε αρκετούς πόντους και πιθανώς κάποια mults.

Το σίγουρο είναι ότι περάσαμε καλά και ως επιστέγασμα της προσπάθειάς μας ήρθε η δημοσίευση της φωτογραφίας της ομάδας στο περιοδικό CQ!



Ever wonder why RL3A is so loud everywhere? Now you know.

## Results of the 2019 CQWW DX CW Contest

"Unaware that I could make such a big score with only five watts and an indoor Zepp!" – HB9CBB

BY JOHN DORR\*, K1AR

### This One Was a Little More Fun!

**A**s the 71<sup>st</sup> CQWW contest season drew to an end, many participants were saying, "Who cares about SSB? The Sun came to life and so did the bands!" Indeed, conditions were much improved for us on CW and the scores reflect that fact.

I loved this enthusiastic note received from PY2NY who said, "Working Cycle 24-25 at the bottom forced me to change to Single Operator, Single Band operations several years ago. But, the CQWW CW 2019 was a surprise for

\*e-mail: <cqk1ar@gmail.com>

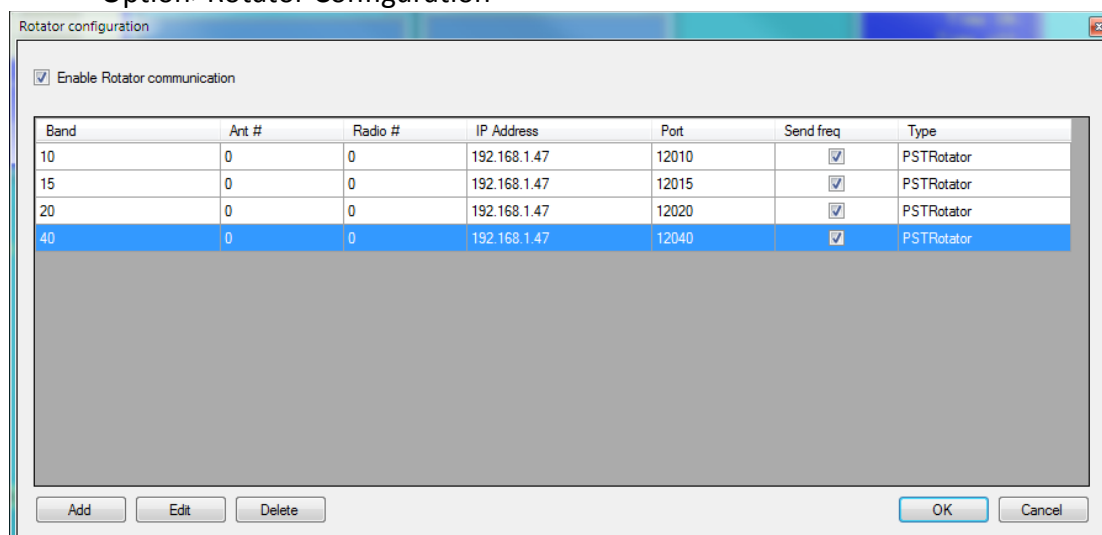


The super enthusiastic operating crew from SZ1A: (front row: SV5DKL, SV1DKD; 2nd row: SV4FFL, SV1JG, SV1DPJ; 3rd row: SV1BJW, SV1DPI; 4th row: SV1CDN, SV1CQK, SV1CIB).

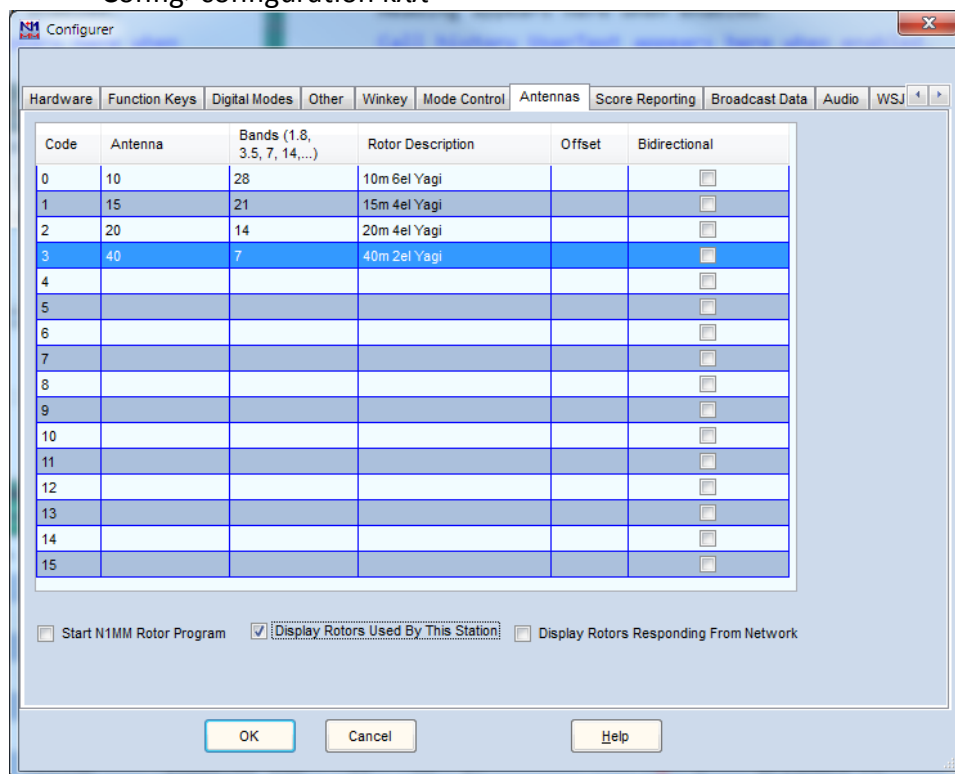


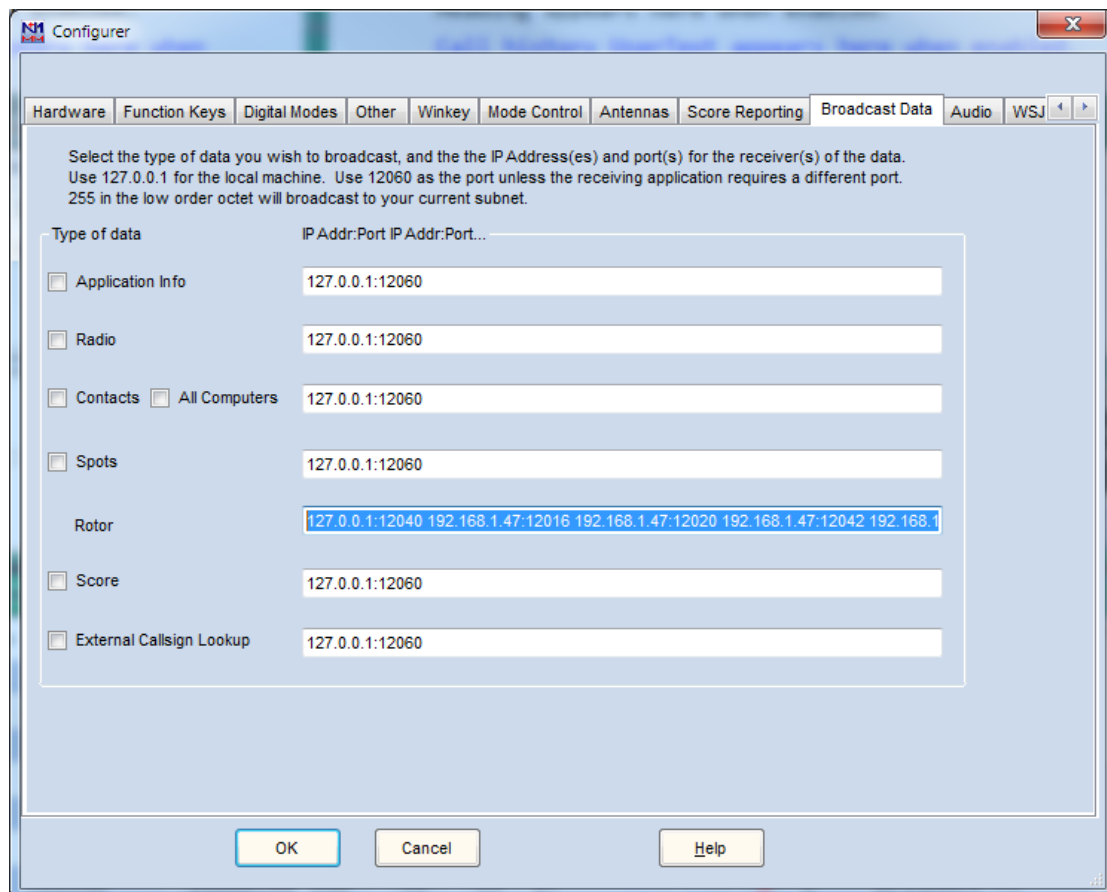
**9/5/2020** Οι SV1CQK, SV1CIB στο σταθμό. Την Κυριακή οι SV1DPI, SV1CQG και ο SV1CQN.

- Καινούριες φυτεύσεις φυτών στον περίβολο του σταθμού.
- Βάφηκαν οι κολλήσεις που έγιναν στον υπό κατασκευή πύργο.
- Οι ρότορες συνδέθηκαν σε ΗΥ και στο δίκτυο. Ο ΗΥ έχει IP 192.168.1.47 Στον ΗΥ αυτόν τρέχει το PSTrotator 4 φορές, μία για κάθε ρότορα. Υπάρχουν 2 εκδόσεις: μία σεταρισμένη για το N1MM+ και μία για το DXlog. Του Dxlog ακούει στις πόρτες 12040, 12015, 12020 και 12010 (ανάλογα με τη μπάντα).  
Option>Rotator Configuration



Το N1MM ακούει στις πόρτες 12042 (40μ), 12016, 12020 και 12010. Το N1MM έχει κάτι περίεργο αφού αρνείται να παίξει στην πόρτα 12040(bug). Τέλος πάντων, τώρα που σεταρίστηκε καμία διαφορά για το χρήστη.  
Config>configuration κλπ





127.0.0.1:12040                      192.168.1.47:12016                      192.168.1.47:12020  
 192.168.1.47:12042 192.168.1.47:12010

Παίζει κι από τους 3 ΗΥ (1,2,4), ανάλογα με το σε ποια μπάντα είναι το ράδιο, γυρνάει και ο ανάλογος ρότορας αρκεί να γράψεις ή το διακριτικό ή τις μοίρες που θες να γυρίσει.

Με το **DXlog με CTRL+F12** γυρνάει **SP**, **ALT+F12 LP** και **CTRL+F11** σταματάει.

Με το **N1MM με ALT+J** γυρνάει **SP**, **ALT+L=LP** και **CTRL+ALT+J=σταματάει**.

Μένει ακόμη να καλιμπραριστούν και να συνδεθεί ο Hygain

- Στη συνέχεια συνδέθηκε ο **διακόπτης κεραίων 6X2** αλλά **δε δούλευε!**
- Επίσης ανακαλύψαμε ότι ενώ το **1000MkV** του σταθμού 1 δούλευε την τελευταία φορά, **δε βγάζει ισχύ!**
- Μπήκε το συρματόσχοινο του πύργου και δοκιμάστηκε. Υπήρχαν κάποια μικροθέματα που λύθηκαν.
- Χάλασε πάλι το πλυντήριο πιάτων.
- Επιδιορθώθηκε προσωρινά η βρύση της κουζίνας που έσταζε αν και μάλλον χρήζει αλλαγής.

Κακή μέρα μάλλον...

**16-17/5/2020** Οι SV1CQK όλο το ΣΚ, οι SV1CQG, SV1CQN το Σάββατο απόγευμα και οι SV1DPI, SV1HKH, SV1CQR την Κυριακή το πρωί.

- Ο Βασίλης Σχίζας μας έφερε ξυλεία για να φτιάξουμε το καλούπι για την κολώνα που θα μπει το ρολόι για το τριφασικό. Δυστυχώς δε μπορέσαμε αυτό το ΣΚ.

- Το Yaesu 1000 MKV που δεν έβγαζε ισχύ , δεν είχε τελικά τίποτα. Αφού το ψάξαμε αρκετή ώρα, ανακαλύψαμε ό,τι δεν πάταγε καλά το θηπινο βύσμα που πάει στο interlock, κι έμπαινε σε διαδικασία TX Inhibit.
- Ο διακόπτης 6X2 τσεκαρίστηκε με το analyzer Κι έδειχνε να δουλεύει. Δυστυχώς μόλις βάλουμε το 2<sup>ο</sup> ράδιο πάνω, κόλλησε και μετά έβγαζε με όλους τους τρόπους στάσιμα. Οπότε βγήκε και στάλθηκε πάλι για επισκευή στον SV1ELF
- Ο SV1DPI έπαιξε για καμιά ώρα, ως SZ1A, στα 20μ στο His Majesty King of Spain CW contest. Περισσότερο για να δοκιμάσουμε το σταθμό. Χρησιμοποιήθηκε το DXlog, ο τηλεχειρισμός του ρότορα και το MKV με το MKIII. Δεν παρατηρήθηκε κάποιο πρόβλημα.
- Η επαφή με το σπίτι του SV1HKH χάθηκε από την Κυριακή κατά τις 10 το πρωί και μετά. Έτσι δεν είχαμε πρόσβαση στο internet.

**23/5/2020** Οι SV1DPI, SV1RRO στο σταθμό το πρωί μαζί με μάστορα που καλούπωσε την κολώνα στην είσοδο του σταθμού για να μπει το τριφασικό. Το απόγευμα οι SV1CQK, SV1CIB, SV1CQG.



**24/5/2020** Οι SV1CQK, SV1CIB, SV1CQG από το Σάββατο βράδυ και οι SV1DPI, SV1RRO, SV1HKH, SV1RRX την Κυριακή.



- Έπεσε το μετό στην καλουπωμένη κολώνα.
- Έγινε αναβάθμιση των προγραμμάτων και των windows των ΗΥ στους σταθμούς 1, 2, 4 και 7.



- Ευθυγραμμίστηκαν οι ρότορες των 20 και 10μ.
- Αντικαταστήσαμε το τροφοδοτικό στο σταθμό 7 μ' ένα που δώρισε ο SV1CQG και γράφει πάνω SV1UK!
- Μπήκε πιο ψηλά με πατέντα η βρύση του νιπτήρα στο μπάνιο, ώστε να βολεύει.
- Συνδέθηκε το icom στο σταθμό 4 με το microham mkII και λειτουργεί πλέον και το interlock αλλά και ο PW1 αυτόματα. Το μικρόφωνο δε μας άφησε 100% ικανοποιημένους και θέλει λίγη δουλειά ακόμη στο σετάρισμα.

- τρέχω το Realterm
- βάζω τη σωστή com για τον κάθε ρότορα
- και Baudrate 9600

Με /I180 (τις μοίρες που τερματίζει ο ρότορας αριστερά) ορίζω το πού αρχίζει, την αρχή

Με /J450 ή /J360 ορίζω το πόσες μοίρες μπορεί να γυρίσει ο ρότορας (συνήθως 450 ή 360)

O (oscar) ορίζω το πού είναι το CCW (τέρμα αριστερά)

F (Foxtrot) ορίζω σε ποιες μοίρες είναι το CW (τέρμα δεξιά)

C (charlie) μου επιστρέφει σε ποιες μοίρες είναι τώρα

SZ1A



**26/5/2020** Ο μάστορας που καλούπωσε την κολώνα για τη ΔΕΗ, πήγε και την ξεκαλούπωσε. Οπότε τώρα μένει η γείωση και η τρύπα για το άγκιστρο στην κορυφή της σωλήνας.

**27/5/2020** Ανακοινώθηκαν τα αποτελέσματα του CQ WPX RTTY 2020. Ο SV1CIB είχε λάβει μέρος ως SZ1A στην κατηγορία SO20m HP. Κατέλαβε την 1<sup>η</sup> θέση στην Ελλάδα, την 10<sup>η</sup> στην Ευρώπη και τη 15<sup>η</sup> στον κόσμο, καταφέροντας 770.868 πόντους.



**2020**

**2020**

*The Radio Amateur's Journal*  
 Takes pleasure in awarding this Certificate of Merit to

**SZ1A**  
 Operator(s): SV1CIB

**World Wide RTTY WPX Contest**

#1 Greece  
 Single Op High Power 20 Meters

#10 Europe  
 #15 World

*A Total score of 770,868 points was computed on the basis of the number of stations worked and call sign prefixes contacted. In witness of this achievement, we hereby affix our signatures on this day.*

  
 Ed Mims, WØYK  
RTTY WPX Contest Director

  
 Ed S. Wood, W2VV  
Editor, CQ

**29-31/5/2020** Οι SV1DPJ,SV1CIB ανέβηκαν το βράδυ της Παρασκευής στο σταθμό, προκειμένου να συμμετάσχει ο Βασίλης στο CQ WPX CW. Ο **SV1DPJ συμμετείχε ως SZ1A στην κατηγορία SO20m HP**, καταφέροντας **2025 QSOs, 1024 prefixes** και **σκορ 3.351.552** πόντους. Ένα σαφώς εξαιρετικό σκορ.

Summary					
BAND	QSO	PFX	DUP	POINTS	AVG
160	0	0	0	0	0.00
80	0	0	0	0	0.00
40	0	0	0	0	0.00
20	2025	1024	74	3273	1.62
15	0	0	0	0	0.00
10	0	0	0	0	0.00
TOTAL	2025	1024	74	3273	1.62
FINAL SCORE: 3 351 552					

Κατά τ' άλλα: Το Σάββατο ήρθαν και οι SV1DPI, SV1CQG, SV1CQK, SV1CQN, ενώ την Κυριακή επίσκεψη έκανε και ο SV1CQR. Ετοιμάσαμε την **κάθετη για τα 80μ** και την τοποθετήσαμε, χωρίς να την ανοίξουμε. Αυτή τη στιγμή μαζεμένη είναι περίπου 7,5μ, ενώ μελετήθηκε για να γίνει 18,80μ σε πρώτη φάση και μετά βλέπουμε πού θα μας οδηγήσει το τριμάρισμα. Ξεκινάει από Φ50 σωλήνα αλουμινίου, περίπου 2,5 η καθεμία, για να καταλήξει σε Φ12 και Φ8. Οι δύο τελευταίες σωλήνες είναι 2,5μ αλλά μπαίνει τόσο η μία μες την άλλη ώστε να προσθέτουν και οι δυο μαζί περίπου 2,5μ στο τελικό ύψος. Τοποθετήσαμε και 3-4 ράντιαλς, ενώ κόψαμε και ετοιμάσαμε περίπου 20 ράντιαλς.

Επίσης ασχοληθήκαμε αρκετή ώρα, με την κολώνα που ετοιμάσαμε για το 3φασικό. Βγάλαμε το **φελιζόλ** που είχε τοποθετηθεί για να δημιουργηθεί το κενό για το ρολόι και μας πήρε αρκετή ώρα να βγάλουμε τη γείωση, που είχε μπλεχτεί στο τσιμέντο. Τοποθετήσαμε **τρίγωνο γείωσης** δίπλα στην κολώνα. Το καλώδιο που έρχεται από το σταθμό, ίσως είναι λίγο κοντό και χρειαστεί μια μικρή επέκταση.

Ο **διακόπτης 6X2** αφού στάλθηκε στην Αθήνα για έλεγχο από τον SV1ELF, επιστράφηκε άμεσα αφού δεν παρουσίαζε κανένα πρόβλημα. Τελικά, με άλλο τροφοδοτικό, και αλλαγμένη τη γέφυρα των 20μ (η οποία φαίνονταν να έχει λίγο μαυρισμένη μύτη), **επανατοποθετήθηκε** ο διακόπτης. Δοκιμάστηκε και δουλεύει μια χαρά. Μάλιστα ο SV1DPJ δούλεψε το μισό contest με το διακόπτη πάνω, ενώ δοκιμάσαμε το διακόπτη και το setup γενικότερα και με το Icom, κάνοντας ταυτόχρονη εκπομπή.

Χρησιμοποιήθηκε για πρώτη φορά σε contest και το setup με το remote control του ρότορα και πήγε μια χαρά.

Επίσης ο Γιώργος **SV1ELF δώρισε ένα τροφοδοτικό 13,8V**, ιδιοκατασκευή για χρήση στο σταθμό.

Τέλος ο Βασίλης μετέφερε στο σταθμό τα **αντικεραυνικά που δώρισε στο SZ1A ο Αντρέας SV1DKD**. Πρόκειται για μια μεγάλη δωρεά, αξίας 442€ που αναλυτικά περιέχει:

- 9 τμχ CP1-1300-70 CRYSTAL AUDIO ΜΟΝΟΠΡΙΖΟ ΠΡΟΣΤΑΣΙΑΣ 16A - 1300J - 45kA - 70dB EMI/RFI Filtering (6 μαύρα για τα linear + 3 λευκά για εφεδρικά, ΚΨΜ κλπ)
- 10 τμχ CP5-1300-70 CRYSTAL AUDIO ΜΑΥΡΟ ΠΟΛΥΠΡΙΖΟ ΠΡΟΣΤΑΣΙΑΣ ΣΟΥΚΟ 5 ΘΕΣΕΩΝ 16A - 1300J - 45kA - 70dB EMI/RFI Filtering (για shack + εφεδρικά)

- 4 τμχ CP6-1300-70 CRYSTAL AUDIO ΜΑΥΡΟ ΠΟΛΥΠΡΙΖΟ ΠΡΟΣΤΑΣΙΑΣ ΣΟΥΚΟ 6 ΘΕΣΕΩΝ 16A - 1300J - 45kA - 70dB EMI/RFI Filtering (δυο ή τρία των 6 θέσεων για το server room + εφεδρικά)
- 1 τμχ ΑΝΤΙΚΕΡΑΥΝΙΚΟ ABB Τριφασικό T1+T2 80kA(max) ABB OVR T1-T2 3N 12.5-275s P TS QS

**3/6/2020** Οι SV1DPI, SV1NMU στο σταθμό το απόγευμα. Το καλώδιο 4X16 για το τριφασικό έπρεπε να είναι μεγαλύτερο από την πλευρά της κολώνας αλλά δυστυχώς δεν τραβιέται για να έρθει (έχει περίσσειμα από την άλλη). Δυστυχώς και παρά τις προσπάθειες δεν έγινε δυνατό να τραβηχτεί. Ο λόγος φάνηκε να είναι ότι η σωλήνα πήρε τσιμέντο εσωτερικά κατά τη σκυροδέτηση της κολώνας, το οποίο και εμποδίζει την μετακίνηση του καλωδίου. Τουλάχιστον μεταφέρθηκε στο σταθμό, ένας **μεταχειρισμένος ηλεκτρολογικός πίνακας 4 σειρών**, διαστάσεων 45X55, **δύο του Θανάση SV1RLC**, για να τον τοποθετήσουμε ως κεντρικό.

**5/6/2020** Οι SV1DPI, SV1NMU στο σταθμό το απόγευμα. Καινούρια ανεπιτυχής προσπάθεια να βγει το καλώδιο.

**6-8/6/2020** Οι SV1CQK, SV1CIB το μεσημέρι του Σαββάτου. Οι SV1DPI, SV1ETM την Κυριακή το πρωί. Ο SV1CQN την Κυριακή το απόγευμα. Οι SV1ETM, SV1CQG τη Δευτέρα το πρωί και ο SWL Στάθης Αναστασιάδης τη Δευτέρα το απόγευμα. Το καλώδιο ματίστηκε τελικά, στεγανοποιήθηκε, εγκιβωτίστηκε και τσιμενταρίστηκε. Επίσης η κολώνα βάρθηκε. Τέλος καλό όλα καλά (ελπίζουμε).

Βγήκαν τα ανεπεξέργαστα αποτελέσματα (raw scores) του CQ WPX CW. Ο Βασίλης SV1DPJ,

CQ WPX - Raw Scores by Category

← → ↻ 🏠 [cqwp.com/rawcat.htm?mode=cw&cat=AH%2020M&](http://cqwp.com/rawcat.htm?mode=cw&cat=AH%2020M&)

### CW / Assisted High 20 Meters / World

1	9A9A.....	9,262,780	
2	RK7A.....	7,351,752	(R3FA)
3	YT3X.....	6,990,000	
4	HG8R.....	6,655,731	(HA8JV)
5	YU5R.....	6,562,584	(YT2AAA)
6	RL9Y.....	6,333,952	
7	KV2K.....	6,297,975	(K2NG)
8	HG0Y.....	5,382,168	(HA7GN)
9	S04M.....	5,280,164	(SP5UAF)
10	9A3JB.....	5,165,440	
11	UD4F.....	5,141,604	
12	HA8M.....	5,115,045	
13	NN3L.....	5,078,013	(N3RS)
14	HG5D.....	4,412,250	(HA8QZ)
15	RU8T..(R).....	3,639,377	
16	IR4E.....	3,594,590	(IK4ZHH)
17	R5AJ.....	3,557,257	
18	HG4I.....	3,423,573	
19	WB9Z.....	3,382,950	
20	SZ1A.....	3,355,850	(SV1DPJ)
21	LZ1QN.....	3,109,416	
22	PI30COM.....	2,793,945	(PA3EWP)
23	OH7R.....	2,660,733	
24	GX4GA.....	2,616,549	(G3WPH)
25	F6KOP.....	2,576,835	(F5NQL)
26	WK7S..(T).....	2,398,207	(K6LL)

φαίνεται να είναι 1<sup>ος</sup> στην Ελλάδα και 20<sup>ος</sup> στον κόσμο.

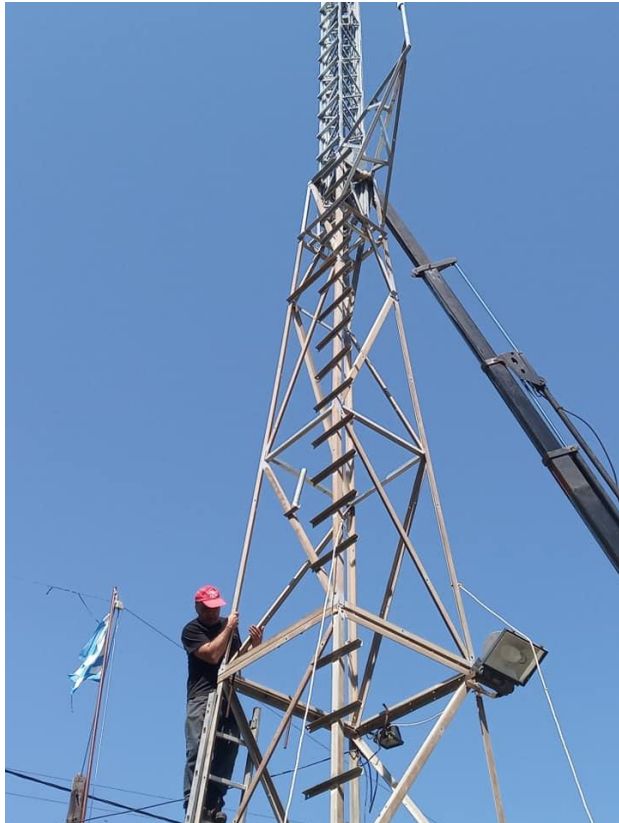
**13-14/6/2020** Οι SV1CQK, SV1CIB, SV1CQG, SV1CQN στο σταθμό. Επίσης ο SV1DPI την Κυριακή. Καμία ουσιαστική πρόοδος, μόνο καλοπέραση... Το Icom δεν άκουγε στο RTTY (το ράδιο ήταν ok, αναφερόμαστε στον ΗΥ μέσω του MK2). Ασχοληθήκαμε αρκετή ώρα. Υποψία που δεν επιβεβαιώθηκε, ότι είχαμε αποσυνδέσει το μικρόφωνο και πρέπει να παίρνει το AF από εκεί. Ο σταθμός αποσυνδέθηκε ώστε να γίνουν οι εργασίες για τον πίνακα και το 3φασικό.

**20-21/6/2020** Ο SV1CQK στο σταθμό. Δούλεψε λίγο στη μετατροπή του ηλεκτρικού ρεύματος σε 3φασικό προκειμένου να ετοιμάσει τον πίνακα να υποδεχθεί την αλλαγή, αφού αναμένεται μέσα στην ερχόμενη εβδομάδα να συνδεθεί το 3φασικό.

**26/6/2020** Ο εργολάβος της ΔΕΗ και ο SV1DPI πήγαν στο σταθμό για τη σύνδεση του ηλεκτρικού ρεύματος. Δυστυχώς είχαμε ελλείψεις στην εγκατάστασή μας λόγω μη ενημέρωσης μας από τη ΔΕΗ, κι έτσι η πολυπόθητη σύνδεση δεν έγινε.

**27-28/6/2020** Οι SV1CQK, SV1CIB, SV1CQG, SV1CQN το Σάββατο και την Κυριακή οι SV1DPI, SV1HKH, SV1HLB στο σταθμό.

**Τοποθετήθηκε** με τη βοήθεια του ανυψωτικού του κ. Δ. Ανδρώνη (χειριστής ο SV1HLB) **το πάνω μέρος του πύργου στον 3<sup>ο</sup> πύργο.** Θυμίζουμε ότι το πάνω μέρος είχε κάνει δώρο ο SV1DPI, ήταν κατασκευής SV1KYX και ενισχύθηκε, τροποποιήθηκε και προσαρμόστηκε από τον SV1CQN. Ο πύργος έχει σταθερό κομμάτι 15μ + 1,5μ μαστ και τηλεσκοπικό κομμάτι 8μ. Δηλαδή η κεραία θα είναι τοποθετημένη στα 24,5μ. όταν είναι ανοικτός και στα 16,5μ όταν είναι κλειστός. Ακόμη στα 12μ έχει υποδοχή για να μπει κατευθυνόμενη κεραία που θα γυρνάει μεταξύ Ευρώπης και



Ιαπωνίας και θα χρησιμοποιείται ως εναλλακτική κεραία για το Run σταθμό αλλά και ως backup κεραία. Εκεί φιλοδοξούμε να τοποθετήσουμε τη Mosley. Στον πύργο αυτό που παλιά ήταν τοποθετημένη η 40άρα, σκοπεύουμε πλέον να τοποθετήσουμε την 20άρα. Αξίζει να δείτε ένα βίντεο του SV1DPI από την εγκατάσταση του 3<sup>ου</sup> πύργου: <https://www.youtube.com/watch?v=zsM4TOZvFMo> καθώς και τη θέα από τα 16μ: <https://www.youtube.com/watch?v=5f0tXtytqs>

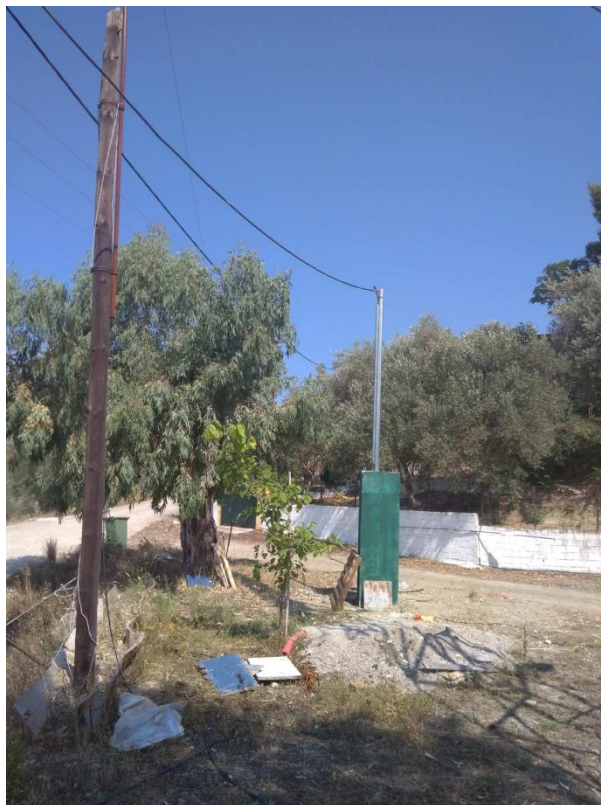


Επίσης αποκαταστάθηκαν οι ελλείψεις που είχε επισημάνει ο εργολάβος (σωλήνα διελεύσεως, μακρύτερο καλώδιο, μεγαλύτερη σωλήνα).

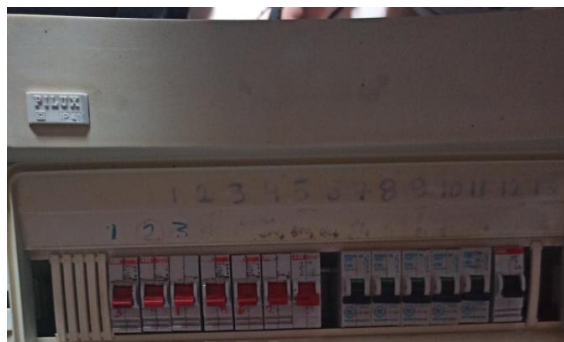
Τέλος ο SV1CQK δούλεψε λίγο ακόμη στον καινούριο πίνακα, ώστε με την τοποθέτηση του 3φασικού να έχουμε άμεσα τις λιγότερες ελλείψεις.

**2/7/2020 Επιτέλους τριφασικό!** Ο εργολάβος της ΔΕΗ, νωρίς το πρωί της Πέμπτης, ήρθε, τα βρήκε όλα εντάξει και μας έκανε τη σύνδεση με τριφασικό ρεύμα. Πλέον ο σταθμός διαθέτει **παροχή 3Χ63Α!**

Λίγο αργότερα ο SV1CQK πήγε στο σταθμό κι αποκατέστησε την ηλεκτροδότηση του κτιρίου.



**3-5/7/2020** Οι SV1CQK (Παρασκευή), SV1CQN, SV1CIB, SV1CQG (Σάββατο) στο σταθμό. Καθαρίστηκε ο περιβάλλον χώρος και ιδιαίτερα ο χώρος γύρω από την κολώνα του ρεύματος που είχε πολλή ατσαλιά. Αποσυναρμολογήθηκε ότι είχε μείνει από την κεραία των 40μ και ιδιαίτερα το boom και αποθηκεύτηκε το υλικό. Επίσης ο SV1CQK δούλεψε αρκετά στη σύνδεση των εξαρτημάτων στο νέο ηλεκτρολογικό πίνακα. Ο SV1NMU μας έκανε δώρο έναν ηλεκτρολογικό πίνακα με ασφάλειες.



**10/7/2020** Οι SV1NMU, SV1DPI με το καλαθοφόρο στο σταθμό.

Δοκιμάσαμε να κατεβάσουμε την 20μετρική κεραία για να τη συντηρήσουμε και να την ανεβάσουμε στον 3<sup>ο</sup> πύργο. Τελικά λόγω του αέρα και του ότι η κεραία ήταν βαριά, η κεραία ξαναδέθηκε κι έμεινε στον πύργο (χωρίς κάθοδο).

Επίσης περάσαμε το συρματόσχοινο που έλειπε στον 3<sup>ο</sup> πύργο, ώστε να μπορεί να ανεβαίνει.

**11-12/7/2020** Ο SV1CQK, από το πρωί του Σαββάτου, οι SV1CQG, SV1DPI το βράδυ του Σαββάτου, ο SV1HKH το πρωί της Κυριακής και οι SV1CQN, SV1CIB από το



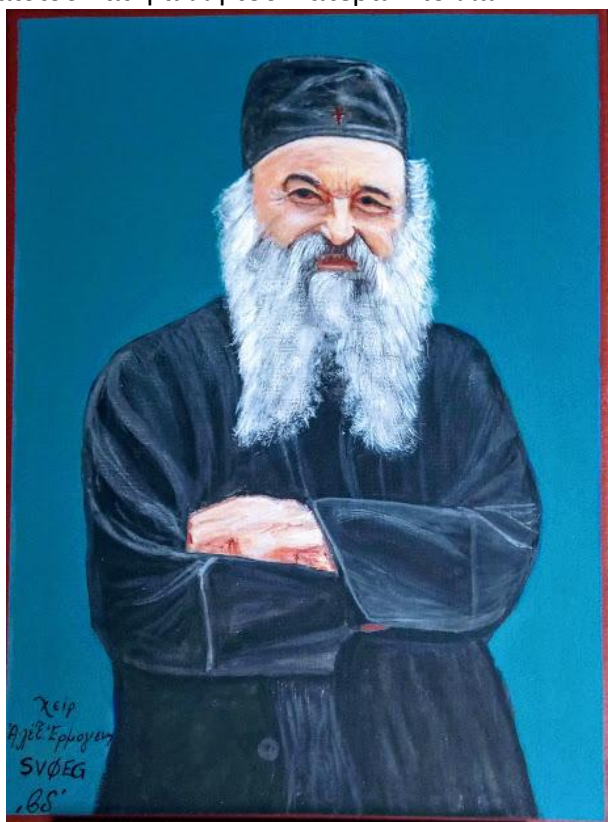
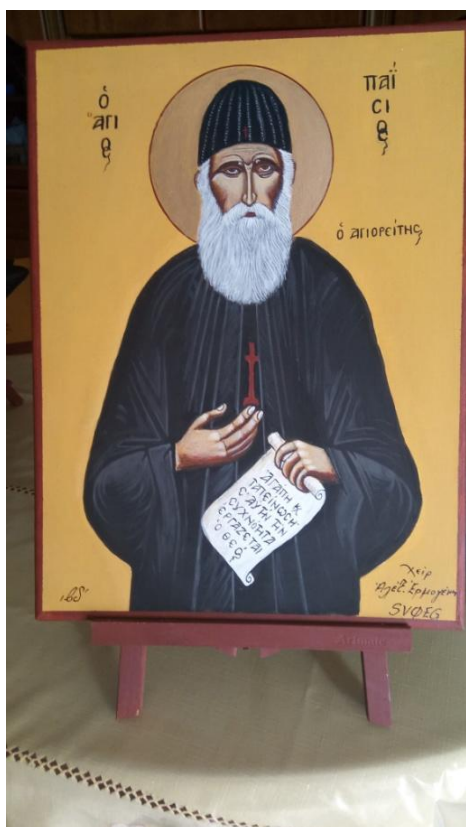
μεσημέρι της Κυριακής και μετά στο σταθμό. Δοκιμάσαμε τον 3<sup>ο</sup> πύργο αν ανεβαίνει. Αρχικά ανέβηκε μέχρι τα 20μ περίπου αλλά δεν κατέβαινε. Αποδείχθηκε ότι έβρισκε στο συρματόσχοινο. Διορθώθηκε και βιάφηκαν οι κάτω άκρες των κομματιών των κομματιών του κινούμενου μέρους του πύργου, μαύρες, για να τον παρακολουθούμε καλύτερα.

Ξαναπροσπαθήσαμε να τον σηκώσουμε αλλά περίπου στα 20μ, «βάρυνε» σαν κάπου να έβρισκε και τελικά ξεκόλλησε η τροχαλία που κρατούσε το συρματόσχοινο. Ευτυχώς δε συνέβη κάτι άλλο. Το συρματόσχοινο φράκαρε και κρατάει τον πύργο, στα 20μ περίπου, ανοικτό. Βάλαμε μια γωνία από κάτω ώστε σε περίπτωση που ξεφρακάρει να μείνει πάλι εκεί. Τώρα πρέπει, με τη βοήθεια του καλαθοφόρου, να κολληθεί πάλι η τροχαλία, να μπει καινούριο συρματόσχοινο ώστε να κατέβει ο πύργος, και μετά να αποφασίσουμε τι θα κάνουμε. Οι επιλογές είναι δύο: η μία να κατέβει πάλι κάτω το πάνω κομμάτι του πύργου και να

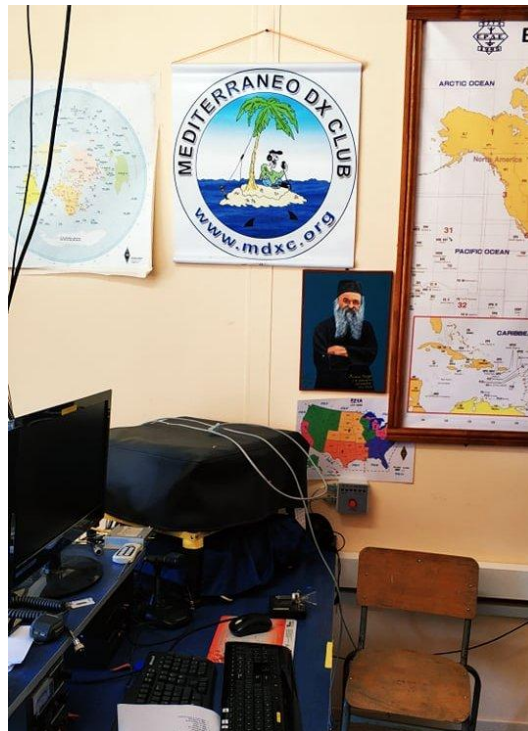
επιδιορθωθεί και δοκιμαστεί κάτω, και μετά να ξανανέβει και η άλλη να μείνει έτσι (αφού τον κολλήσουμε) και να ανεβάζουμε την κεραία μέχρι στα 18-19μ, που φαίνεται να δουλεύει ο πύργος. Η 2<sup>η</sup> επιλογή μάλλον αποκλείει να βάλουμε τη Mosley ενδιάμεσα... Ένα βήμα εμπρός και τρία πίσω...

**17-20/7/2020** Ο SV1CQK το βράδυ της Παρασκευής, ο SV1CIB το πρωί του Σαββάτου, οι SV1DPI, SV1CIE την Κυριακή στο σταθμό. Όχι κάτι σημαντικό. Εργασίες συντήρησης και συζήτηση για σχέδια. Το Aircondition του shack δείχνει σημάδια βλάβης: ξεκινάει να λειτουργεί μόνο του...

**22/7/2020** Ο Αλέξανδρος SV0EG δώρισε στο SZ1A δύο εικόνες-αγιογραφίες. Η μία είναι του προστάτη του συλλόγου Αγίου Παϊσίου και η άλλη του Πατέρα Απολλώ.



**24-26/7/2020** Οι SV1CQK από την Παρασκευή το βράδυ και ο SV1CQG από το Σάββατο βράδυ στο σταθμό. Κρεμάστηκε στο shack μια τηλεόραση 40" μάρκας Sharp που έκανε δώρο ο SV1CQK και επισκευάστηκε με ανταλλακτικά του σταθμού. Θα χρησιμοποιηθεί ως οθόνη για propagation, κλπ. Έγινε αρκετή δουλειά στον ηλεκτρολογικό πίνακα επίσης. Τέλος αρκετή καθαριότητα σε κουζίνα ιδιαιτέρως και



αλλού. Στο Shack κρεμάστηκε η εικόνα του Π. Απολλώ SV2ASP/A, που ζωγράφισε ο SV0EG.

**31/7-3/8/2020** Το βράδυ της Παρασκευής οι SV1CQK, SV1CIB κι έφυγαν τη Δευτέρα το πρωί. Επίσης το Σάββατο βράδυ ο SV1CQG και την Κυριακή ο SV1DPJ. Αλλάχτηκε ο ρελέ διαφυγής στον πίνακα του shack. Όλο αυτό τον καιρό ψάχναμε το λάθος αφού ο ρελέ έπεφτε όταν ανοίγαμε τις ασφάλειες του shack. Αποδείχτηκε ότι ήταν ελαττωματικός... Έτσι ολοκληρώθηκε η επανασύνδεση του ρεύματος στο Shack.

**4/8/2020** Κατά τη χθεσινή μέρα, χτύπησε ο συναγερμός πολλές φορές, λόγω του σαλονιού. Οι SV1CQK, SV1CIB πήγαν σήμερα να ελέγξουν και παράλληλα μετέφεραν ένα καναπέ-κρεβάτι, δώρο του SV1DPF.



**7-10/8/2020** Από την Παρασκευή το μεσημέρι ο SV1CQK. Το πρωί του Σαββάτου και της Κυριακής ο SV1DPI. Το απόγευμα του Σαββάτου ο SWL Στάθης (και το πρωί της Κυριακής) και οι SV1CQG, SV1CIB. Επίσης το πρωί της Κυριακής ο SV1CQR. Επίσκεψη για πρώτη φορά και διαμονή το βράδυ του Σαββάτου ο **Γιώργος SV2CNE** (από την Κατερίνη). Ο Γιώργος πέρασε και ενεργοποίησε για το WWFF το SV0009 (λίμνη Τριχωνίδα-Λυσιμαχεία) κι έμεινε το βράδυ στο σταθμό. Κατά τα' άλλα όχι πολλά. Σύνδεση TV στο shack αν και κυρίως θα χρησιμοποιείται για σύνδεση με raspberry-pi και Hamclock. Επίσης συναρμολόγηση πίνακα κουζίνας.

**15-17/8/2020** Ο SV1CQK στο σταθμό αργά το απόγευμα του Σαββάτου. Αναχώρηση το πρωί της Δευτέρας. Από τη Δευτέρα 10/8 δε λειτουργεί το Link που μας δίνει internet.

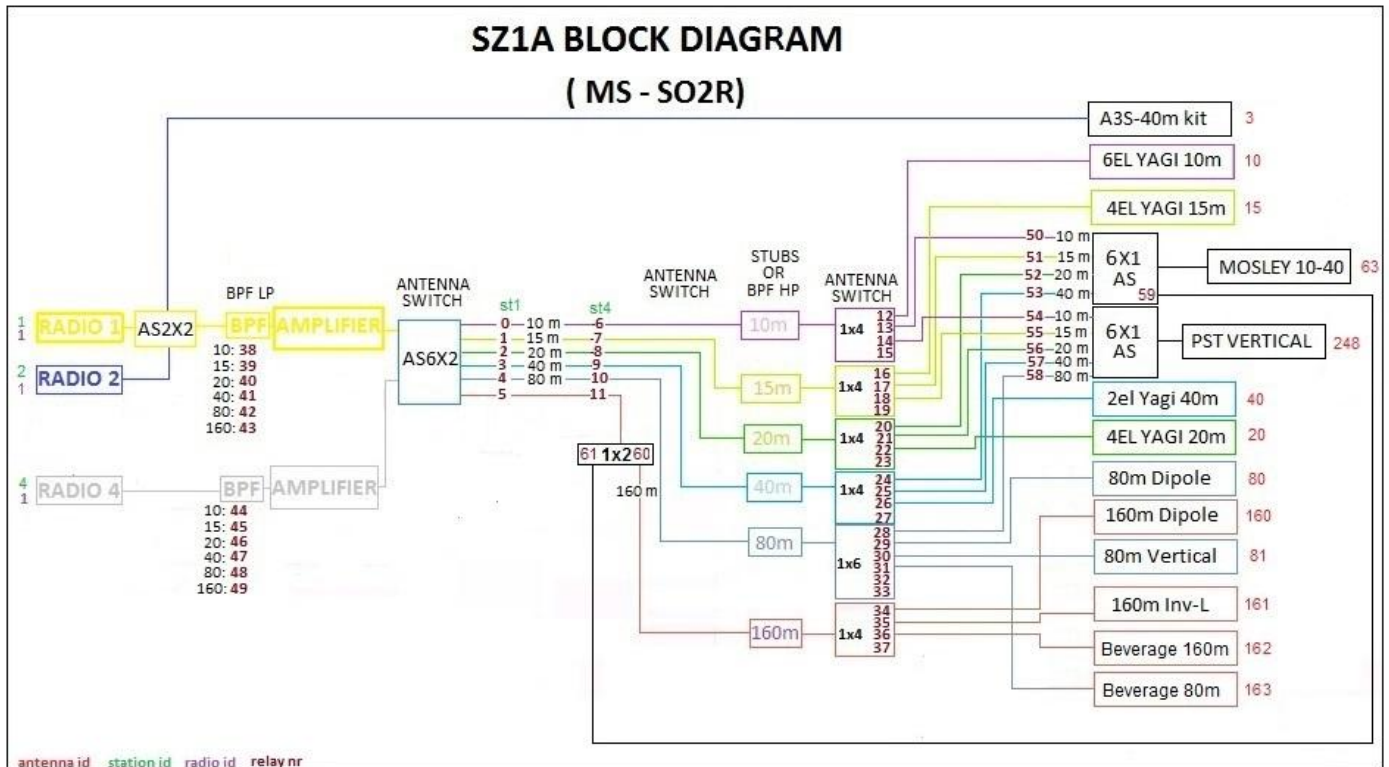
**21-24/8/2020** Ο SV1CQK όλο το ΣΚ και επίσκεψη από τους SV1CQN, SV1CIB, SV1CQG, SV1ETM, SV1HLB. Αποκαταστάθηκε η σύνδεση με το internet (αποδείχθηκε ότι μια επανεκκίνηση αρκούσε). Εγκατάσταση ηλεκτρολογικού πίνακα στην κουζίνα. Το airconditon του shack δουλεύει καλά πλέον. Το πρόβλημα μάλλον είχε προκύψει από κακή σύνδεση στον πίνακα.

**28/8/2020** Μεταφορά **ψυγείου** και διάφορων κουζινικών (χύτρα, κατσαρόλα, τηγάνια, κλπ) δώρο από την οικοσκευή της μακαρίτισσας **Αγγελικής Παπαχρήστου-Βάθη**, πεθεράς του SV1DPI. Τη μεταφορά έκαναν οι SV1CQK, SV1CQG, SV1CIB.

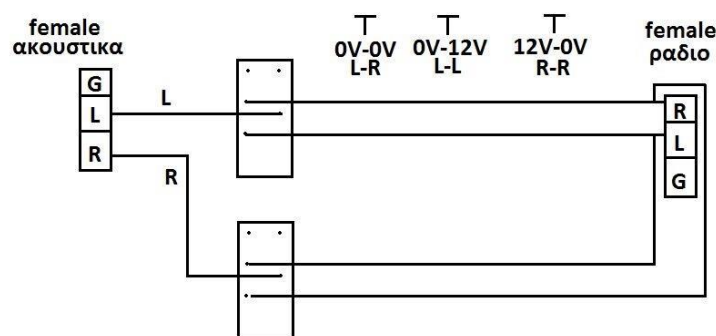
**28-31/8/2020** Ο Θανάσης SV1CQK από την Παρασκευή. Το Σάββατο πρωί οι SV1CIB, SV1ELF και το απόγευμα ο SV1CQG. Την Κυριακή οι SV1HLB, SV1KYX.

Ο SV1ELF κατασκεύασε σε πλακέτες **4:1 και 6:1 του OK2ZI, διακόπτες** σε ένα μεγάλο κουτί. Ο σκοπός είναι να χρησιμοποιηθούν μελλοντικά για το αυτόματο

antenna switching του σταθμού. Το όλο project βασίζεται στο παρακάτω σχηματικό διάγραμμα. Οι διακόπτες που κατασκεύασε ο Γιώργος είναι οι 4:1 και 6:1 που φαίνονται στο σχήμα από τα stubs και δεξιά. Τα χρήματα που απαιτήθηκαν, περίπου 300€, συγκεντρώθηκαν από έρανο μεταξύ ανθρώπων που ήθελαν και μπορούσαν να προσφέρουν.



Επίσης ο SV1ELF υλοποίησε μια ιδέα του SV1DPI, ώστε να μπορεί κάποιος εύκολα να αλλάζει τον ήχο στα ακουστικά του Yaesu MkV, ώστε μ' ένα κουμπί να ακούει το main δέκτη, μ' ένα δεύτερο το Sub και μ' ένα τρίτο το main αριστερά και το sub δεξιά.



Τέλος ο SV1ELF έφτιαξε κι ένα νέο controller για τον Emotator ρότορα που είχαμε, βασισμένο σε arduino, μιας και το παλιό original είχε προβλήματα. Ο SV1CQK ολοκλήρωσε (;) την ηλεκτρολογική εγκατάσταση αφού σύνδεσε και το μεταγωγέα για τη γεννήτρια (όταν το ρεύμα κόβεται, χειροκίνητα μ' ένα διακόπτη γυρνάς το σύστημα στη γεννήτρια).

**5-7/9/2020** Ο SV1CQK από το Σάββατο μεσημέρι και ο SV1DPI την Κυριακή το πρωί.

**12-14/9/2020** Ο SV1CQK από το Σάββατο μεσημέρι και οι SV1DPJ, SV1CQG, SV1DPI το Σάββατο απόγευμα. Επίσης το βράδυ του Σαββάτου οι SV1HKR, SWL Περικλής και την Κυριακή το πρωί ο SV1CQR. Τοποθετήθηκε στην TV του shack, ένα thinkpad που έφερε ο SV1DPI και τρέχει το Hamclok. Είναι πολύ ωραίο και το μέγεθος της τηλεόρασης, επιτρέπει την άνετη θέασή του απ' όλο το shack.



**15/9/2020** Μέσω του Αστέριου SV2HQL πουλήσαμε την 4el 10m Quad, δωρεά του SV1CIB, που δε χρησιμοποιούσαμε πια, στην τιμή των 120€.



**17-19/9/2020** Ο SV1CQK και ο SV1CQG στο σταθμό. Την Κυριακή ο SV1DPI.

**24-26/9/2020** Σαββατοκύριακο CQ WW RTTY. Ο SV1CIB έκανε μερικά QSO για το καλό. Ο SV1CQK από το Σάββατο στο σταθμό. Την Κυριακή το πρωί έγινε η Γενική Συνέλευση του συλλόγου και οι εκλογές. Επανεκλέχθηκαν οι SV1CQK, SV1DPI, SV1HLA, SV1RRX. Νέο μέλος του ΔΣ, ο SV1NMU.

**02/10/2020** Ο SV1DPJ είχε συμμετάσχει στο RAC Winter contest 2019 για λίγο, περισσότερο κάνοντας δοκιμές. Μας έστειλαν βραβείο για την 1<sup>η</sup> θέση στην Ελλάδα στα 20 μέτρα.



**3-5/10/2020** Ο SV1CQK από το Σάββατο και ο SV1CQG την Κυριακή, στο σταθμό. Επίσκεψη SV1CQR. Ο Τάκης (φίλος του SV1CQK) έβαψε με τσιμεντόχρωμα όλη τη μάντρα, με σκοπό να κάνουμε κάποιο γκράφιτι μελλοντικά.





**6/10/2020** Εκδόθηκαν τα αποτελέσματα του CQ WW CW 2020. Είχε συμμετάσχει ως SZ1A ο SV1DPJ στην κατηγορία SO20 HP (A). Ήρθε 1<sup>ος</sup> στην Ελλάδα, 14<sup>ος</sup> στην Ευρώπη και 17<sup>ος</sup> στον κόσμο. Συγχαρητήρια...



**9-12/10/2020** Ο SV1CQK στο σταθμό. Την Κυριακή και οι SV1CQG, SV1DPI, SV1HKH. Αντικαταστάθηκε με ναυτικό κλειδί η χαλασμένη τροχαλία του 3<sup>ου</sup> πύργου και κατέβηκε στην αρχική του θέση. Δυστυχώς ο γερανός που είχαμε κανονίσει (Σκλαπάνης) για να κατεβάσει πύργους και κεραία, μας ειδοποίησε το Σάββατο ότι χάλασε κι έτσι δεν ήρθε την Κυριακή. Είχαμε να πάμε 15 μέρες λόγω της συμμετοχής μας με το 1<sup>ο</sup> σύστημα προσκόπων Αγρινίου στο Jamboree.

**23-26/10/2020** Ο SV1CQK από την Παρασκευή και οι SV1CIB, SV1CQG, SV1CQN, SV1DPJ, SV1DPI το Σάββατο και Κυριακή.

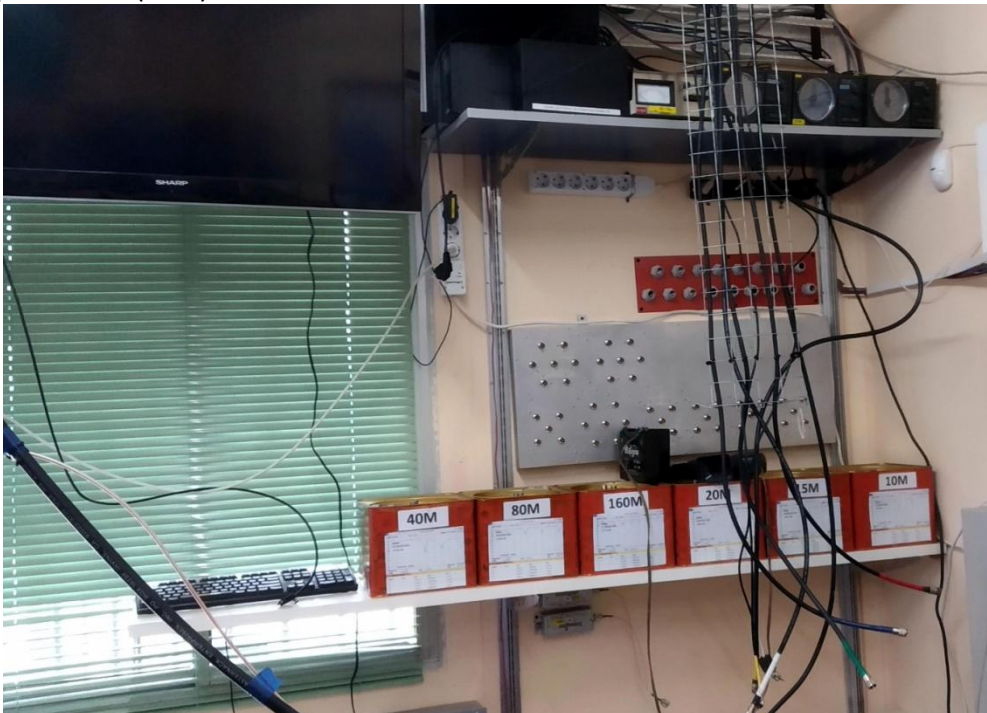
- Αντί για το CQ WW SSB που ήταν αυτό το ΣΚ, μαζευτήκαμε να κάνουμε δουλίτσα. Η καλοπέραση και το φαγητό δε μας αφήνουν να είμαστε όσο αποδοτικοί θα θέλαμε. Ξηλώσαμε το παλιό ραπέλ των κεραιών και ετοιμάσαμε ένα νέο. Αρχίσαμε να βάζουμε τα πράγματα στη θέση τους.
- Ετοιμάσαμε τα cisco με τις κεραίες τους και το κουτί τους για να αλλάξουμε τα μηχανήματα που κάνουν το wifi link και να τα επανατοποθετήσουμε στη νέα θέση



που έχουμε πλέον στον 3<sup>ο</sup> πύργο αντί για τα tp-link. Σεταρίστηκαν ξανά και δοκιμάστηκαν.

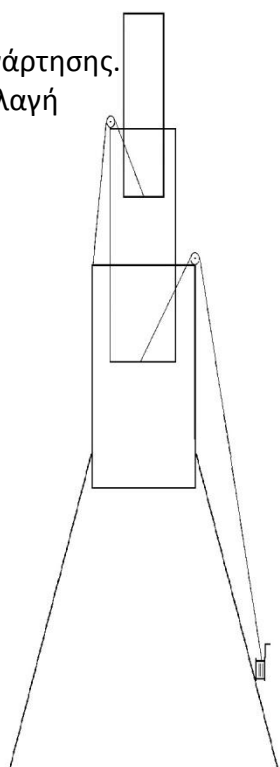
- Αλλάξαμε το setup του repeater που είχαμε για το δημοτικό internet. Πλέον το δίνουμε σ' ένα ρούτερ που το μοιράζει ασύρματα ως SZ1A FREE. Έτσι το tp-link είναι σεταρισμένο ως bridge και όχι ως repeater ελπίζοντας να παίζει καλύτερα.
- Έγινε προληπτικός ψεκασμός για έρποντα με fedona και απολύμανση για κορωνοϊό.
- Ο SV1BDO μας έδωσε τροχαλίες για να χρησιμοποιήσουμε στον 3<sup>ο</sup> πύργο.

**28/10/2020** Αρχικά είχαμε σχεδιάσει να πάμε με το καλαθοφόρο για να επισκευάσουμε τον πύργο. Τελικά λόγω καιρού (βροχερός), πήγαμε μεν αλλά χωρίς το καλαθοφόρο. Στο σταθμό το πρωινό ήταν οι SV1DPI, SV1CQK, SV1NMU, SY1BCS. Τοποθετήσαμε μερικά από τα αντικεραυνικά που είχε δωρίσει ο SV1DKD και δουλέψαμε πάνω στο καινούριο panel κεραιών και γενικότερα τη διευθέτηση. Οι ρότορες τοποθετήθηκαν ψηλά μαζί με τον HY που θα δίνει νούμερα, το Interface των ροτόρων, καθώς και το control των διακοπών (μελλοντικά). Όλα παίρνουν ρεύμα από αντικεραυνικό πολύπριζο με διακόπτη που θα τα κλείνει. Η είσοδος των ροτόρων κλπ γίνεται από πιο ψηλά. Κάτω από τους ρότορες και τα πολύπριζα, είναι η είσοδος των κεραιών. Εξωτερικά θα υπάρχει panel που θα συνδέονται πάνω οι διάφορες κεραιές. Οι κάθοδοι θα έρχονται και θα κουμπώνουν πάνω στο μεγάλο διακόπτη. Από το μεγάλο διακόπτη θα φεύγουν έξι κάθοδοι και θα κουμπώνουν πάνω στα stubs και από τα stubs θα πάνε στο διακόπτη που θα μοιράζει στα 2 ράδια. Η οθόνη θα χρησιμοποιείται και για το grayline (από το HDMI του thinkpad) και για τον HY (RGB)

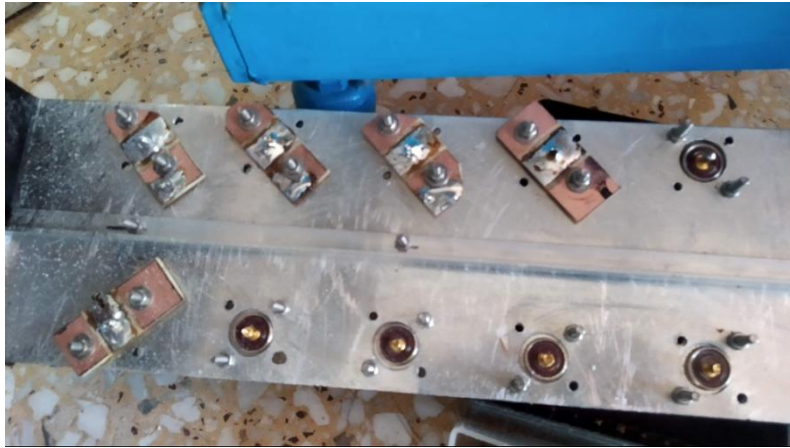


**29/10/2020** Οι SV1DPI, SV1CQG, SV1NMU, SY1BCS και SWL Γιώργος στο σταθμό με το καλαθοφόρο. Έγινε προσπάθεια να κατεβάσουμε την κεραία των 20μ και πάλι ανεπιτυχώς. Δυστυχώς χρειάζεται γερανός. Κατά τ' άλλα επισκευάστηκε ο 3<sup>ος</sup> πύργος με τοποθέτηση 2 τροχαλιών που μας έδωσε ο SV1BDO. Ο πύργος δοκιμάστηκε χωρίς πρόβλημα.

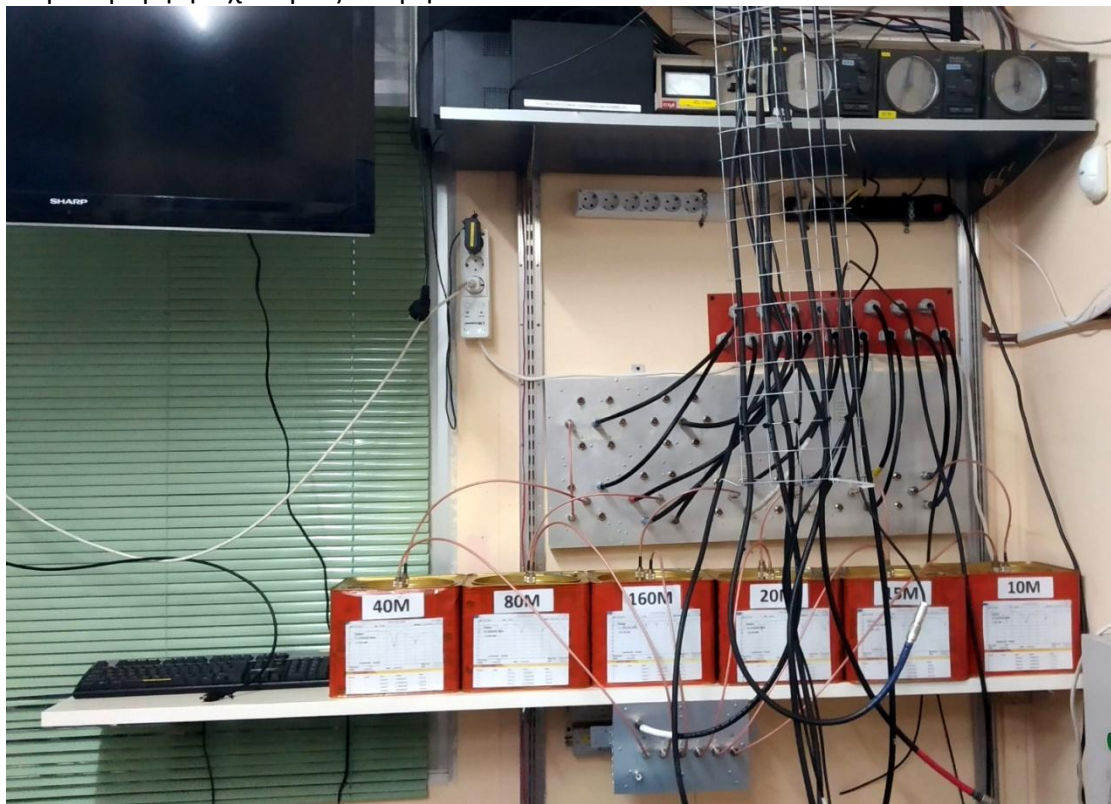
Ο τρόπος ανάρτησης.  
μετά την αλλαγή  
που κάναμε



**29/10-2/11/2020** Ο SV1CQK στο σταθμό. Ο SV1DPI Σάββατο πρωί και Κυριακή. Ο SV1CQN το Σάββατο το απόγευμα και ο SV1NMU την Κυριακή το μεσημέρι. Πολλή δουλειά στο πάνελ των κεραιών που άρχισε να παίρνει μορφή. Πίσω από τον κάθε κονέκτορα, φτιάχτηκε η πλακέτα της φωτογραφίας ώστε να διασφαλιστεί να μη σπάει το καλώδιο από το κούνημα.



Επίσης φτιάχτηκαν πολλές γέφυρες από RG400 και το antenna panel αρχίζει να παίρνει μορφή. Έχει όμως ακόμη δουλειά...



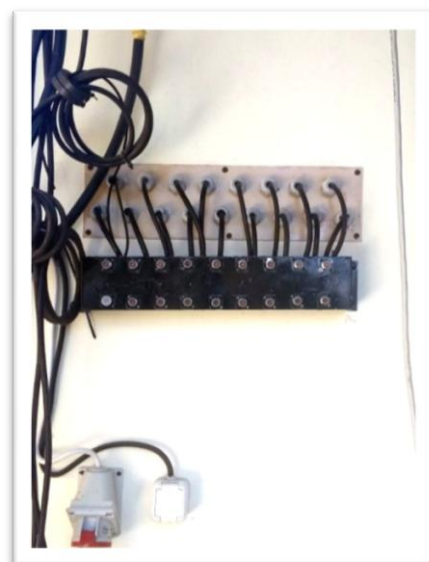
Επίσης τοποθετήθηκαν όλα τα αντικεραυνικά που δώρισε ο SV1DKD στο shack και μικρύνθηκαν τα μήκη των καλωδίων των συσκευών 220V με φως που δώρισε ο SV1NMU.



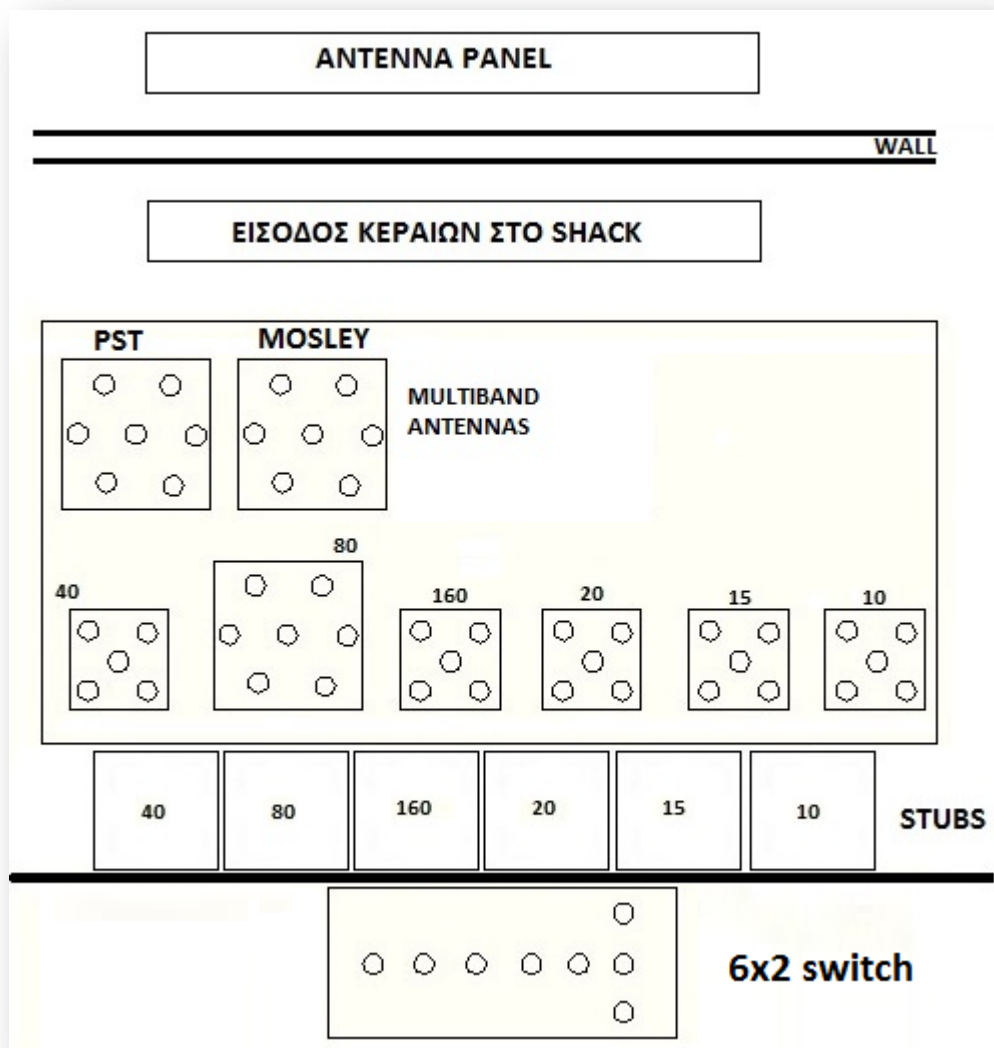
Τακτοποιήθηκαν οι κάθοδοι που είναι μέσα στο shack



**7-9/11/2020** Καραντίνα για τον κορωνοϊό ξανά από το Σάββατο 5/11/2020 και μετά. Ο SV1CQK στο σταθμό τα Σάββατο το μεσημέρι και ο SV1HKH την Κυριακή το μεσημέρι. Τέλειωσε το πάνελ εξωτερικά. Πλέον μπορούμε να βάλουμε 18 κεραίες στο shack. Αυτή τη στιγμή έχουμε εγκατεστημένες 10 κεραίες : 10m, 15m, 20m, 40m yagis, 80m, 160m dipoles, 2 beverages, 1 inband, κάθετη Prosistel.



Η διάταξη εισόδου των κεραιών, πλέον, έχει όπως στο ακόλουθο γράφημα:



**13-16/11/2020** Συνέχεια καραντίνας. Ο SV1CQK από την Παρασκευή το μεσημέρι ως το πρωί της Δευτέρας. Ο SV1HKH επίσκεψη την Κυριακή το μεσημέρι.

**20-23/11/2020** Συνέχεια καραντίνας. Ο SV1CQK από την Παρασκευή το μεσημέρι ως το πρωί της Δευτέρας. Οι SV1HKH, SV1NMU, SV1DPI το πρωινό της Κυριακής. Ο SV1NMU έφερε το καλαθοφόρο και μπορέσαμε, παρά το δυνατό αέρα, και κατεβάσαμε την κεραία των 20μ. Για να την κατεβάσουμε λύσαμε τα στοιχεία από το boom και τα κατεβάσαμε ξεχωριστά, λόγω του δυνατού ανέμου. Στη συνέχεια



πιρτσινώσαμε τα στοιχεία (ήδη οι ανοξειδωτες λαμαρινόβιδες που ήταν κοντά στο boom, είχαν φύγει! Έλειπε η μία από τις δύο. Επίσης τοποθετήσαμε το ένα από τα BalUn (αυτό με το φερρίτη mix43), που είχε φτιάξει ο SV1ELF. Τελικά, περίπου με το ίδιο σύστημα (βάλαμε το Ref και το Dir2, την ανεβάσαμε, και μετά το Dn και το Dir1), καταφέραμε και ανεβάσαμε πάλι την κεραία στον πύργο Νο3 πλέον (πύργος για τα 40μ πριν). Συνδέσαμε την κάθοδο, αλλά όχι το καλώδιο του ρότορα (θέλει μάτισμα). Δεν ανεβάσαμε τον πύργο για δοκιμή, λόγω του δυνατού ανέμου. Η κεραία έχει 1:1 στο 13,975 (όπως και πριν) αλλά επίπεδη καμπύλη σε όλη τη μπάντα και δεν την πειράξαμε. Ίσως στο μέλλον θέλει κόντεμα το Dn έξι (6) εκατοστά το κάθε σκέλος για να έρθει πιο σωστά. Πάντως με το stub έρχεται 1:1 στο 14,210. Τα στάσιμα δεν ξεπερνούν το 1:1,2 σε όλη τη μπάντα ούτως ή άλλως.



**27-30/11/2020** Η καραντίνα κορωνοϊού συνεχίζεται. Παρ' όλα αυτά, ο SV1CQK στο σταθμό από το μεσημέρι της Παρασκευής ως το πρωί της Δευτέρας. Μεταφέρθηκε το χειριστήριο του συναγερμού από το shack στο καθιστικό-κουζίνα. Μέχρι τώρα όταν κάποιος επισκέπτονταν το σταθμό, άνοιγε το shack αφού έπρεπε από κει να απενεργοποιήσει το συναγερμό. Πολλές φορές χωρίς να είναι απαραίτητο. Έτσι τώρα αυτοί που πρέπει (πρόεδρος, γραμματέας, έφορος σταθμού και ένας τοπικός) θα έχουν κλειδί και κωδικό συναγερμού από την κουζίνα. Για να μπουν στο shack θα απαιτείται ξεχωριστός κωδικός και κλειδί που θα υπάρχει βέβαια εκεί. Επίσης έγινε καθαριότητα,



συμμάζεμα εργαλείων (για πολλοστή φορά) στο εργαστήριο.

**4-7/12/2020** Συνέχεια καραντίνας. Ο SV1CQK πάλι στο σταθμό από το μεσημέρι της Παρασκευής ως τη Δευτέρα το πρωί. Την Κυριακή το μεσημέρι για λίγο και ο SV1ΗΚΗ. Συμμάζεμα του ντουλαπιού στο shack και στολισμός με λαμπάκια για τα Χριστούγεννα.

**10/12/2020**

Ενεργοποιήσαμε το livestream για το SZ1A στο Clublog.

Περισσότερες πληροφορίες

<https://clublog.freshdesk.com/support/solutions/articles/3000092445-using-club-log-live-streams>

Πληροφορίες για το πώς να σετάρουμε το DXlog.

[http://dxlog.net/docs/index.php/Additional\\_Information#Real time upload to Club Log Live Stream](http://dxlog.net/docs/index.php/Additional_Information#Real_time_upload_to_Club_Log_Live_Stream)

Και πού θα μπορεί κάποιος να δει τα QSO;

<https://clublog.org/livestream/SZ1A>

CLUBLOG SZ1A 16:55:11 204311 QSOs Rate: 0 QSOs/day

Phone	160	80	60	40	30	20	17	15	12	10	6	4	2	70
Phone														
CW														
Data														

30: 20M CW OL9A  
29: 20M CW WA1FCN  
28: 20M CW MU8FAL  
27: 20M CW KY7M  
26: 20M CW EI4II  
25: 20M CW W0BT  
24: 20M CW KJ5Y  
23: 20M CW N55W  
22: 20M CW K000  
21: 20M CW K10K  
20: 20M CW XE1CT  
19: 20M CW N06P  
18: 20M CW N05K  
17: 20M CW F68NY  
16: 20M CW SC3A  
15: 20M CW KD50D  
14: 20M CW NI1L  
13: 20M CW K11CW  
12: 20M CW VA3SZ  
11: 20M CW R41I  
10: 20M CW K12R  
09: 20M CW KV3T  
08: 15M RTTY U07W  
07: 20M RTTY IK2XDE  
06: 15M RTTY A61QQ  
05: 15M RTTY UR5CN  
04: 15M RTTY PY1VOY  
03: 20M RTTY A61QQ  
02: 20M RTTY OH2HAN  
01: 20M RTTY O68R

First QSO: 2004-10-13 12:38 Last QSO: > 24 hours Map pins: 30 Update rate: 3s Heartbeat: 16:55:10

Log Search DX Spots Live Stream by Club Log Documentation | Wrong locator?



**11-14/12/2020** Ο SV1CQK από το μεσημέρι και ο SV1DPJ από το απόγευμα της Παρασκευής. Ο Βασίλης έφυγε νωρίς την Κυριακή το πρωί. Ακόμη περισσότερος Χριστουγεννιάτικος στολισμός και update στον υπολογιστή του Hamclock.

**18-21/12/2020** Ο SV1CQK Παρασκευή με Δευτέρα πρωί, ο SV1DPI την Κυριακή, επίσκεψη οι SV1HKH και Πύρρος. Προσθέσαμε μια λάμπα ακόμη στο shack για περισσότερο φωτισμό. Επίσης καθαρίστηκε και τακτοποιήθηκε ο τρίτος πάγκος.

Μπήκαν οι κάθοδοι και στο διακόπτη της mosley και σ' αυτόν της PST248VF+.

**21/12/2020** Ο SV1ELF συναρμολόγησε το διακόπτη MOAS II (δείτε [https://www.k1xm.org/Antenna\\_Switch/MOAS\\_II/index.html](https://www.k1xm.org/Antenna_Switch/MOAS_II/index.html) ). Ο SV1DPI έχει ετοιμάσει μια πρώτη έκδοση στο πρόγραμμα και γίνονται πειράματα. Χρειάζεται ακόμη αρκετή εξέλιξη.

**27/12/2020** Ο SV1CQK πέρασε την Κυριακή του στο σταθμό και τάισε τις γάτες.

**ΣΥΝΕΧΙΖΕΤΑΙ ΣΤΟ ΜΕΡΟΣ 9 ΠΟΥ ΜΠΟΡΕΙΤΕ ΝΑ ΚΑΤΕΒΑΖΕΤΕ ΑΠΟ ΤΗ ΔΙΕΥΘΥΝΣΗ:**

[https://www.gsl.net/sz1a/download/sz1a\\_calendar\\_2021.pdf](https://www.gsl.net/sz1a/download/sz1a_calendar_2021.pdf)

